

zats en la ceràmica que a Espanya s'ha acostumat a anomenar *ibèrica*. El motiu en forma de quadrat, amb l'aditament superior, deu representar ares amb banyes de toro, votives.

»Molt freqüent és, en la protohistòria, descobrir aquesta última classe de representacions: des de les pintures del santuari de Cnossos fins a l'època de La Tène hi figuren molt. No oblidem que a la necròpolis de Golasseca (Itàlia del N.) es descobrí una ara d'aquesta mena i a Espanya, Siret, a l'estació arqueològica de El Oficio (Almeria), en trobà una altra. Però desconec ares amb banyes de toro i cap humà. Aquests caps em porten a suposar que tal volta l'ésser modelats en aquestes ares votives i en el dit vas funerari respongui a una quinta fase del mateix pensament exposat per mi i per primera vegada en un article (el present) a L'ANUARI DE L'INSTITUT D'ESTUDIS CATALANS, de Barcelona.

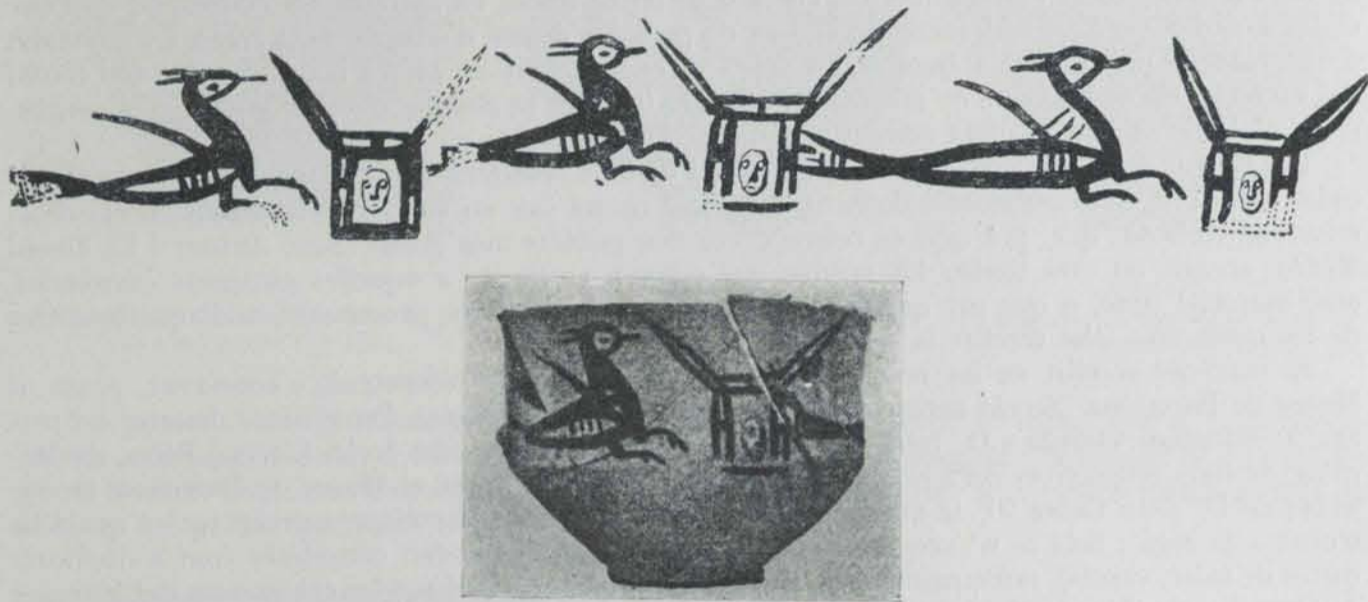


Fig. 452. — Urna d'Uxama amb el desenrotlló de la seva decoració (2/5 apr.)

»Aquesta urna d'Uxama, ¿no devia guardar les cendres d'un cabdill celtiber vencedor d'altres tres cabdills enemics, els caps dels quals simbolitzen trobar-se, en holocaust, a les ares? (1)»

El senyor Morenas de Tejada s'oposa a la meua interpretació anterior amb altres lectures (2) de les aus i dels restants motius ornamentals de la seva urna, evidentment tant peregrines (encara que molt dignes de respecte per a mi pel fet mateix de no haver-me convençut), que altres esperits menys tolerants que el meu les repudiarien per considerar-les producte d'una fantasia febril per indigestions d'americanisme i d'influències de l'Atlàntida en l'art ibèric. — JOAN CABRÉ AGUILÓ.

Les investigacions de la cultura ibèrica al Baix Aragó

Des de 1915 s'han vingut fent campanyes d'investigació, tots els estius, en el Baix Aragó, principalment en els termes de Calaceit i Maçalió, sots la direcció del sotascrit, amb la col·laboració per als poblats del terme de Maçalió, de D. Llorenç Pérez Temprado, i, en la campanya de 1915 a Calaceit, amb la de D. Josep Colominas i D. Agustí Duran.

Han estat excavats totalment els següents poblats: a Maçalió, Les Escodines Baixes, Les Escodines Altes, Sant Cristòfol, El Piuró del Barranc Fondo; a Calaceit, el Tossal Redó, el Vilallonc, la Vall de la Cabrera i Sant Antoni. S'han excavat també nombrosos sepulcres, alguns dels quals semblen ésser la necròpolis d'un poblato o estan en relació amb ells (Sant Cristòfol i El Piuró).

(1) «Tal volta se'm recordi que, de capets humans del mateix estil i iguals que les d'aquesta urna, més enllà dels Pirineus n'hi ha en els poms de les espases i punyals.

»Per trobar-se en aquests precisos llocs armes ofensives, devien ésser aquestes representacions una mena d'exorcisme per a vèncer i tallar el cap dels rivals dels que posseïssin les armes.»

«A Espanya es veuen representacions de capets semblants en tapadores i començos d'anses d'alguns vasos de Numància. •Fora de les de Numància, a Luzaga, i tal volta a Catalunya, pertanyin a peces de ceràmica per a fins funeraris.»

(2) *Coleccionismo*, any VI, n.º 65, pàgs. 98 a 100.

A més, s'han visitat i recollit moltes notícies de l'existència d'altres poblats i sepulcres de la comarca, havent estès aquests reconeixements fins a la ratlla de l'Ebre (termes de Vall del Tormo, Mas del Llaurador, Valljunquera, Valldalgorfa, Alcanyis, Casp i Xiprana) i vers la banda de la província de Castelló, on sembla que apareix una cultura molt emparentada amb la del Baix Aragó.

Els resultats obtinguts fins a la data, ultra contribuir al coneixement dels poblats i sepulcres ibèrics, i caracteritzar la comarca com una de les regions de la cultura ibèrica general, pot dir-se que ens permeten seguir pas a pas el desenrotllament de la civilització, tancat ja dins un marc cronològic ferm, distingint-s'hi dos períodes ben caracteritzats, units per un temps de transició i amb cronologia absoluta i segura. Aquest marc cronològic és d'excel·lent importància dintre del sistema general de la cultura ibèrica, en la qual no es troba, en matèria de cronologia, més que dades isolades, però no una successió segura de períodes dintre d'una mateixa regió, i ja s'establí d'una manera provisional a base de les primeres excavacions a Caseres i a Calaceit i de l'estudi del material de què llavors es disposava, en 1914 (1). Ara es pot dir que, en general, les conclusions d'aleshores han resultat comprovades.

Del treball dels anys precedents (1915-1920) i de llurs resultats se'n donarà aquí una curta notícia, a reserva de la publicació definitiva, la qual tindrà lloc en acabar-se la reconstrucció de la ceràmica trobada, que, pel que es refereix als dos poblats més grans (Sant Antoni i El Tossal Redó), encara no està llesta. La notícia que segueix es limita a aquelles estacions excavades, amb material típic, o que per qualsevol altra raó són importants, prescindint-se d'aquelles altres de les quals sols s'ha recollit la notícia.

El material recollit en les nostres excavacions, després de reconstruït i conservat, passa al Museu de Barcelona (Secció antiga dels Museus d'Art i Arqueologia). Per generós donatiu fet pels Srs. D. Santiago Vidiella i D. Julià Ejerique, de Calaceit, com també de D. Llorenç Pérez, de Maçalió, de llurs respectives col·leccions, així com per haver comprat el Museu de Barcelona la col·lecció de D. Joan Cabré (2), té avui el seu lloc en el Museu de Barcelona gairebé tot ço que s'ha trobat a la regió. Sols se n'exceptuen alguns objectes, que es poden considerar com a duplicats (pesos de taler, vasets), principalment de Sant Antoni, que es guarden a les col·leccions del Marquès de Cerralbo, de l'Acadèmia de la Història i del professor D. Antoni Vives, les tres a Madrid; i, en ço que es refereix a exemplars importants, el lampadari de bronze del Museu del Louvre, a París; la cuirassa de bronze de D. Antoni Vives, a Madrid; i l'estela i el pes de teler, amb un genet de Cretes, a la col·lecció particular de D. Marian Camps, de Cretes.

Ultra els esmentats col·laboradors per a les excavacions (D. Llorenç Pérez Temprado, D. Josep Colominas i D. Agustí Duran), devem agraïment als següents senyors, per diferents conceptes: a D. Lluís Pericot, D. Josep de C. Serra i Ràfols i D. Albert del Castillo, que han col·laborat en l'ordenació i catalogació de les troballes; a D. Francesc Font, D. Josep Malbertí i D. Lluís Pérez, que han reconstruït la ceràmica; a D. Santiago Vidiella, D. Julià Ejerique i D. Marian Galindo (†), de Calaceit, que ens han ajudat de múltiples maneres durant les excavacions (3), i a nombrosos senyors dels pobles a que hem estès les nostres investigacions que ens han facilitat notícies de noves troballes.

LES EXCAVACIONS EN EL BAIX ARAGÓ

EL PRIMER PERÍODE

Les Escodines Baixes (Maçalió) (*Excavacions Pérez 1915*). — EL POBLAT. — La planta del poblat representa el tipus més senzill que fins ara s'ha trobat, corresponent-se, això, amb el fet que el seu material el fa considerar com el més antic dels poblats excavats fins ara. Consisteix en una senzilla juxtaposició de cambres rectangulars (4) unides pel costat més ample. Les parets

(1) Vegi's Bosch: *Campaña arqueològica de l'Institut d'Estudis Catalans al límit de Catalunya i Aragó* (Caseres, Calaceit i Maçalió) a la *Crònica* de l'ANUARI anterior (1913-1914) pàgs. 819 i seg.

(2) A D. Joan Cabré devem també agraïment pel donatiu de nombrosos exemplars.

(3) No cal oblidar que a Calaceit, a Maçalió i als demés pobles de la comarca hem trobat sempre tota mena de facilitats, tant per part de les autoritats com dels particulars. Cal esmentar també el zel dels capatassos de les excavacions, Josep Sábado i Josep Badet.

(4) Aquest tipus de poblat sembla comprovar-se també en el poblat, no excavat, del Mas de l'Hora (Calaceit) i del Camí dels Anouerets (Calaceit). Vegi's lo dit ja a la *Crònica* de l'ANUARI V, 1913-14, pàgs. 827-828, i sobre tot les figures allí publicades (51-52).

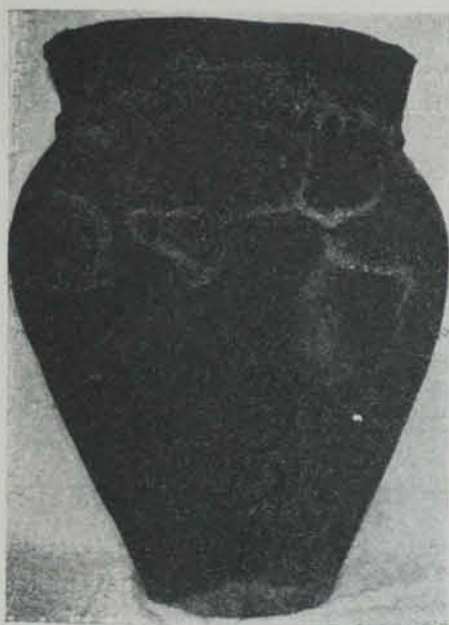


Fig. 453
Maçalió. Les Escodines Baixes.
Vas a mà groller (1/7 apr.)

d'un dels extrems de les cambres formen una muralla exterior per la part NW. Pel costat SE. degué trobar-se una pujada en rampa, defensada per una muralla. Les diferents cambres, unes vegades es comuniquen mitjançant portes; altres vegades no s'hi poden comprovar.



Fig. 454
Maçalió. Les Escodines Baixes.
Vas a mà polit (1/3 apr.)



Fig. 455
Maçalió. Les Escodines Altes.
Vas a mà groller (1/10 apr.)

Les parets s'han conservat generalment fins a molt poca altura (a voltes fins a 30-50 centímetres solament) i estan fetes amb pedres grolleres d'aparell irregular, barrejant-se de vegades grans blocs de roca amb les pedres petites, la qual cosa sembla ésser una característica de tots els poblats del primer període.



Fig. 456. — Maçalió. Les Escodines Altes.
Vas a mà polit incís (1/2 apr.)



Fig. 457. — Maçalió. Les Escodines Altes.
Pes de teler (1/2 apr.)

Foren trobades també restes de toves de fang pastat amb palla i petits fragments del fang que devia cobrir les bigues que formaren el sostre.

SEPULCRE. — Prop d'aquest poblats hi ha un sepulcre, malauradament buit, que sembla poder-s'hi posar en relació.

LES TROBALLES. — El material consisteix principalment en ceràmica, sempre a mà, negrosa, groguenca o rogenca; generalment de superfície grollera (fig. 453), però altres vegades polida (fig. 454). Les formes són molt senzilles en la ceràmica de superfície grollera, generalment vasos



Fig. 458
Maçalió. Les Escodines Altes.
Motllo per a fondre destrals
(1/4 apr.)

semblants a les de Les Escodines Baixes, però es nota una major riquesa d'ornaments. En els vasos a mà els cordons amb impressions digitals, s'agrupen en sèries paral·leles que ocupen tota la panxa del vas (fig. 455). En els vasos de superfície polida abunda la decoració incisa formant una o diverses zones de combinacions de rombes. Un bell exemplar d'aquest tipus és un vas amb vora alta inclinada i peu alt (fig. 456).

Entre *pesos de teler*, al costat dels grollers, com a Les Escodines Baixes, n'hi ha alguns que semblen més ben fets i de forma més regular, amb un sol forat (fig. 457). De metall, en aquest poblat, no en va sortir, però en canvi es trobaren diversos motllos per a destrals tubulars (fig. 458) i un altre per a una mena d'espill.

Les *moles* són com les del poblat anterior, però, a més, fou trobat un nou tipus ovalat amb dos agafadors (com la fig. 469).

Sant Cristòfol (Maçalió) (*Excavacions Pérez 1916-1917*). — EL POBLAT. — El pla ofereix en general els mateixos caràcters que el de Les Escodines Altes, i el mateix cal dir de la tècnica de la construcció. No es pot dir

de cos arrodonit, estrenyent-se per la part del solament, que és pla, i estrangulant-se per la part del coll, del qual parteix una vora sortint inclinada vers enfora. Els únics ornaments d'aquests vasos, que de vegades tenen petites anses, consisteixen en un cordó, amb impressions digitals, al voltant del coll.

Entre els vasos a mà polits, són de notar dues formes: un vas de cos esferoidal, sense peu, estrangulant-se vers el coll i formant una vora inclinada, i un vas semblant, amb un peu més o menys alt.

El material restant més característic consisteix en *pesos de teler* molt grollers, de fang, amb molta palla, mal cuits, de forma quasi esfèrica i amb un o dos forats (1). Foren trobats també un parell de fragments de *braçalet de bronze*, prims, de secció quadrangular (2).

Les *moles* consisteixen en pedres de forma oblonga més o menys aplanades (semblants a la de la fig. 468).

Les Escodines Altes (Maçalió) (*Excavacions Pérez 1915-1916*). — EL POBLAT (3). — La planta del poblat és un xic més complicada que la de Les Escodines Baixes, venint a ordenar-se les cambres en diverses sèries que es toquen sense que les separi cap carrer. Les cambres de les sèries centrals són més grans que les de les sèries exteriors. La construcció és semblant a la de les Escodines Baixes; però, en les Baixes, la muralla sembla que ha voltat el poblat, havent restat ací i allà grans pedres que hi pertanyeren. També surten restes de toves i de sostre.

LES TROBALLES. — Les troballes de *ceràmica* són, en general,

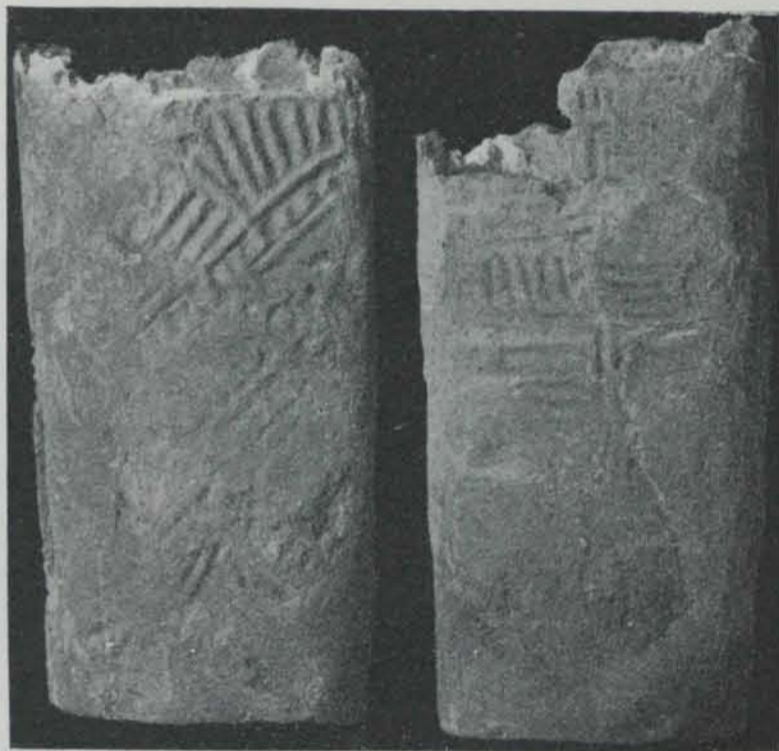


Fig. 459. — Maçalió. Sant Cristòfol. Prisma de fang decorat (1/8 apr.)
(Revestiment d'un pilar)

(1) Vegi's lloc citat de l'ANUARI anterior, fig. 52.

(2) Com el del Tossal Redó (publicat a la fig. 56 de la pàg. 829, lloc citat de l'ANUARI anterior).

(3) Vegi's *Crònica* de l'ANUARI V, 1913-14, fig. 53, pàg. 828.

amb seguretat si el poblat tingué muralles (cosa probable), per haver-se destruït aquestes a tot arreu. Com a particularitat d'aquest poblat, cal notar una construcció circular, l'objecte de la qual és difícil de determinar, enclavada en mig de les altres cambres i sense que tingui accés per cap banda. També cal esmentar restes de tàpies.

Ultra les toves i fragments de sostre, que a Sant Cristòfol són particularment abundants, cal notar que fou trobat caigut, en un

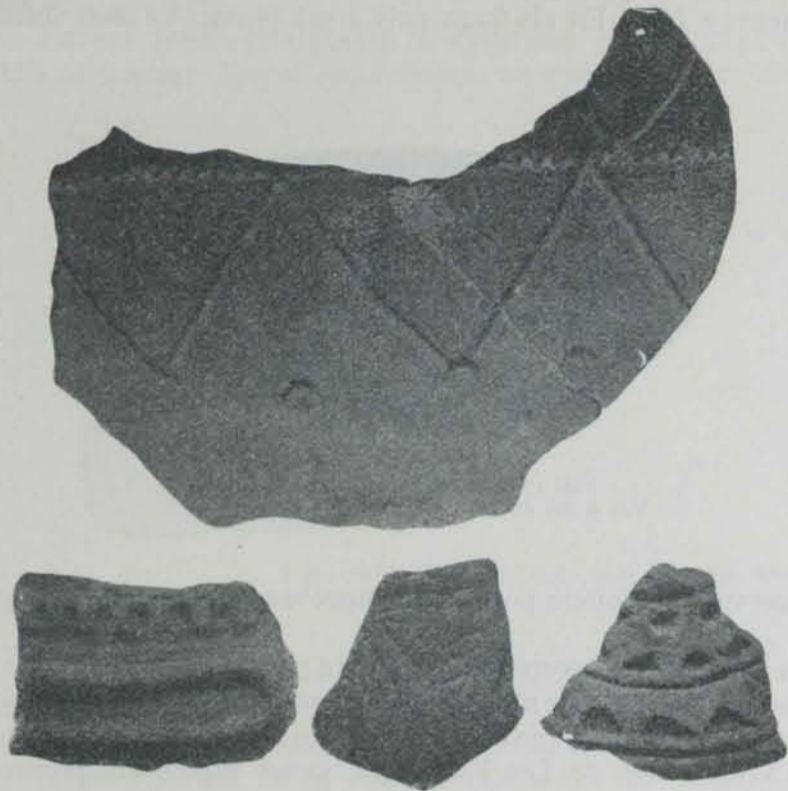


Fig. 460. — Maçalió. Sant Cristòfol. Fragments a mà decorats (1/2 apr.)



Fig. 461. — Maçalió. Sant Cristòfol. Fragments a mà ornats (1/2)

costat d'una de les cambres centrals, el revestiment d'una mena de pilar, fet amb una matèria com la de les toves, però més semblant al guix. Aquest revestiment mostra, per la part interior, les empremtes de les fibres de la fusta que contenia, mentre que a la cara

per la part interior, les empremtes de les fibres de la fusta que contenia, mentre que a la cara exterior té una curiosa decoració geomètrica feta per mitjà de solcs (fig. 459). Revestiments semblants sortiren en abundància en El Tossal Redó (2), de manera que semblen ésser característics de l'apogeu del primer període que comença amb Sant Cristòfol.

LES TROBALLES. — En el material, malgrat estar tot ell emparentat intensament amb el dels poblats anteriors, s'observa el començ de grossos canvis i, sobretot, una major varietat i riquesa de la decoració de la ceràmica.

La ceràmica grollera es troba aquí, també, amb cordons i impressions digitals; però és bastant més ben feta que la dels poblats anteriors, i els cordons formen diferents motius (figs. 460 i 461), particularment zig-zags, inscrits en les zones horitzontals de la panxa dels vasos; per exemple en una gran gerra amb anses sota la vora (fig. 462), i una zona de meandres en un vas de terrissa bastant fina (fig. 464). Una nova varietat de la ceràmica grollera de Sant Cristòfol és una tapadora de fang groguenc amb motius geomètrics fets amb solcs, com els del revestiment del pilar abans esmentat (fig. 465). També a Sant Cristòfol hi ha gran abundància de fragments amb motius incisos, generalment geomètrics, i entre ells els rombes (figs. 460 i 461).

La ceràmica fina polida és generalment sense deco-



Fig. 462. — Maçalió. Sant Cristòfol. Gran gerra a mà, grollera, decorada amb relleus (1/8 apr.)

(1) Vegi's Crònica de l'ANUARI V, fig. 58, pàg. 830.

ració i amb les formes anteriors, particularment el vas amb peu alt i vora alta inclinada vers enfora (fig. 463).

Una novetat de Sant Cristòfol és la pintura que apareix tant en fragments de vasos a mà negrosos, bastant grollers, com en fragments a torn. En els fragments a mà pintats és molt difícil



Fig. 463. — Maçalió. Sant Cristòfol.
Vas a mà polit (1/5 apr.)



Fig. 464. — Maçalió. Sant Cristòfol.
Vas a mà decorat amb relleus, polit (1/4 apr.)

reconstruir els motius, per estar mal conservats els colors; però pot comprovar-se que s'usà el roig, el groc i un color moradenc (1).

La ceràmica a torn pintada és a la terrissa ibèrica corrent, que en els poblats següents s'aclimatarà cada vegada més; però és molt escassa encara, i els motius d'ornamentació són senzillíssims: línies rectes o, a tot tirar, línies ondulades paral·leles, pintades en to vinós.

Els pesos de teler són ja bastant diferents dels de Les Escodines; ja no surten els grollers rodons, i, en canvi, tots són més ben fets i d'una forma piramidal molt regular (fig. 466).

Un altre objecte interessant, de terra cuita, és una figureta d'ocell de terrissa groguenca (fig. 467).

El metall segueix essent escàs i queda reduït a restes de braçalet de bronze del tipus corrent en el primer període del Baix Aragó, o sia prims, amb secció quadrangular, i un regató de forma tubular.



Fig. 465. — Maçalió. Sant Cristòfol.
Tapadora de fang groller decorada (1/7 apr.)



Fig. 466. — Maçalió. Sant Cristòfol.
Pes de teler (1/4 apr.)



Fig. 467. — Maçalió. Sant Cristòfol.
Ocell de terrissa (1/3 apr.)

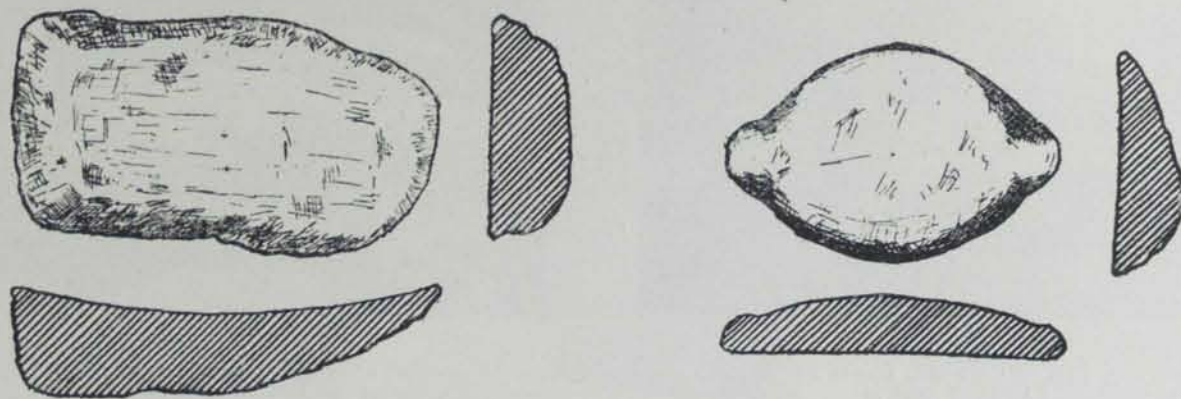
Finalment, en les moles, és ja corrent el nou tipus amb dos agafadors (fig. 469), encara que la peça de sota vol ser a voltes d'una forma regular (fig. 468).

SEPULCRES PRÒXIMS. — Cal notar que les cistes del barranc proper a Sant Cristòfol (de les quals abans es coneixien ja fragments de ceràmica a mà, pintada, publicats a l'ANUARI anterior) semblen formar la necròpolis del poblat. Excavades per D. Llorenç Pérez, hi foren trobades restes de diversos vasos, un d'ells un casquet esfèric pintat amb motius semblants als dels fragments

(1) Aital pintura és de la mena de la que s'observa als fragments publicats a la Crònica de l'ANUARI V, 1913-14, a la làmina en colors (pàg. 824), que procedeixen de les sepultures d'un barranc immediat.

esmentats, i un altre de forma esfèrica, amb vora molt sortint vers enfora (1), i amb incisions de motius rectilinis, semblants a les combinacions de rombes dels diferents poblats del primer període (fig. 448).

Tossal Redó (Calaceit) (*Excavacions Bosch 1914, 1916 i 1917*). — EL POBLAT PETIT. — El turó anomenat *Tossal Redó* forma un cim de forma més o menys cònica (per la qual cosa ha



Figs. 468 i 469. — Maçalió. Sant Cristòfol. Moles de pedra (1/12 apr.)

rebut el nom de *Tossal Redó* en el país), amb el poblat que fou començat d'excavar ja en 1914 (2). El cim en qüestió està assentat sobre una mena de plataforma, en un extrem de la qual hi ha una petita elevació en què existeixen restes d'un altre poblat, que designarem amb el nom de *poblat petit del Tossal Redó*.

Aquest poblat petit es troba molt destruït, però, per les poques restes conservades, es pot dir que degué tenir una planta del gènere de la dels poblats descrits fins ara, també amb una muralla al voltant. El poc material que sortí en l'escassa terra que encara quedava per sobre de la roca en alguns llocs, consisteix en *ceràmica grollera* amb cordons amb impressions digitals, de lo qual emperó s'ha pogut reconstruir un vas com el de la fig. 453.

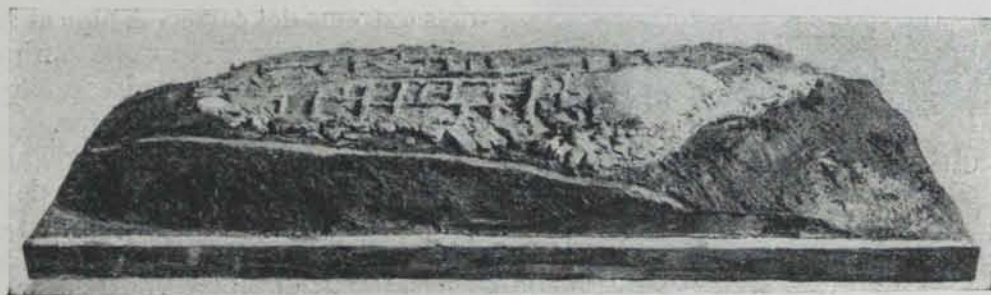


Fig. 470. — Calaceit. Tossal Redó. Maqueta del poblat (1/10 apr. de l'original fet a escala 1:100)

Aquest poblat petit fa l'efecte del precedent del poblat més gran del cim del Tossal Redó, que dintre del primer període de la cultura ibèrica del Baix Aragó representa una etapa molt més avançada.

EL POBLAT GRAN. — El poblat gran del Tossal Redó, al qual ens referirem sempre que no designem específicament el petit, representa un tipus molt perfecte, tant pel que es refereix a l'arquitectura com al material, encara que tant l'una com l'altre entren de ple en les tradicions dels poblats anteriors.

El Tossal Redó és el primer poblat que ofereix un carrer central i sèries de cases a ambdós costats (fig. 470). La gènesi d'aquest tipus sembla explicar-se per la necessitat de fer un poblat

(1) Aquest vas recorda extraordinàriament una forma corrent en la primera Edat del ferro, particularment en les necròpolis catalanes hallstàtiques.

(2) Vegi's el lloc citat de la *Crònica* anterior, amb figures, pàg. 829 i seg.

més gran que els habituals, separant pel carrer les agrupacions de cambres. Tot el poblat estigué voltat per una robusta muralla feta amb grans blocs de pedra (fig. 473); però, en els casos en què s'ha conservat bé, pot comprovar-se que la muralla té a la cara interior un reforç de



Fig. 471. — Calaceit. Tossal Redó.
El carrer central



Fig. 472. — Calaceit. Tossal Redó.
Detall de la tècnica de les parets

paret feta amb molta cura, com les altres del poblat. Pels costats E. i O. les roques són inaccesibles; però pels costats N. i S. s'observen dues entrades naturals hàbilment aprofitades. Al costat nord, les roques presenten un escalat natural, que s'ha completat amb pedres per formar



Fig. 473. — Calaceit. Tossal Redó. La muralla

certs esglaons, mentre, en els extrems d'aquesta part nord del poblat, es reforçaren amb paret les roques sobre les quals aquell s'assenta i es formaren uns massissos de pedra que degueren ésser la veritable entrada de l'escalat de les roques.

A la part S., la plataforma de roques sobre la qual s'assenta el poblat és, en general, inaccessible, menys pel centre, on va a parar un dels extrems del carrer. A aquest sol punt accessible es dirigeix una rampa amb esglaons, fets de tant en tant amb pedres molt grolleres, vorejada per grans lloses dretes.

El carrer és de traçat irregular (figs. 470 i 471) i s'hi obren les portes de les cases, els plans de les quals es deixen, en certa manera,

reconstruir. Sobre aquests plans de les diferents cases ens reservem insistir més endavant. Observem aquí tan sols algunes particularitats de la construcció. Abunden encara les combinacions de grans lloses i paret de pedra petita (fig. 472); però aquesta última, quan s'ha conservat bé, és, en general, més ben feta, çò és, amb pedres més regulars i amb rebles més hàbilment posats que en els poblats anteriors.



Fig. 474. — Calaceit.
Tossal Redó. Tanca de cinturó de bronze (2/3 apr.)

Hi ha també restes de tàpies, de tobos i de revestiments de sostres amb fang.

LES TROBALLES. — En el material s'observa la perfecció de les tendències iniciades a Sant Cristòfol (1).

La ceràmica a mà és molt rica en decoracions i de factura més fina.

Existeix la sense polir, amb decoracions d'incisions, més correntment de cordons. Aquests cordons tenen, de tant en tant, impressions digitals o incisions que els interrompen i formen dife-



Fig. 475. — Calaceit.
Tossal Redó. Fíbula de bronze (2/5 apr.)

(1) Vegi's lloc citat, figs. 54-60 (pàgs. 829 i seg.). L'abundant material nou de ceràmica no està encara reconstruït.

rents motius, sèries paral·leles, zig-zags, ondulacions combinats amb molt d'art. Entre la *ceràmica a torn* hi ha bastants vasos amb pintura, però aquesta és de tècnica molt dolenta i de motius molt senzills: generalment línies rectes que donen la volta al vas, i en alguns casos també cercles concèntrics.

En la *ceràmica a mà polida* es troba també el vas amb peu alt i vora alta inclinada vers enfora, i en alguns casos la pintura.

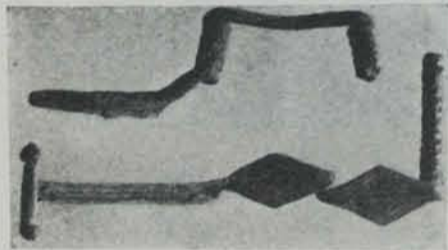


Fig. 476. — Calaceit. Tossal Redó. Fibules de bronze (1/3 apr.)



Fig. 477. — Xiprana. Cabezo Torrente. Fragment de ceràmica incís (1/2 apr.)



Fig. 478. — Xiprana. Cabezo Torrente. Fragm. de ceràmica amb solcs (2/3 apr.)

A aquesta última mena pertany el vas amb anses, que imiten el cap i la cua d'un animal, i amb zones de motius rectilinis, principalment rombes, descobert en 1914 i publicat a l'ANUARI anterior.

Però en el Tossal Redó és ja molt corrent la *ceràmica ibèrica a torn*, que es pot dir que representa la meitat de la massa general.

Els *pesos de teler* són semblants als de Sant Cristòfol, o sia de forma piramidal.

El bronze és relativament abundant. Ultra el braçalet prim de secció quadrangular, el botó i la tanca de cinturó, amb un ganxo i dues escotadures obertes, trobats ja en 1914, de les excavacions de 1916 en sortiren altres diferents fibules (figs. 475 i 476) de tipus que es poden lligar amb els post-hallstàtics del Centre d'Espanya; d'arc senzill o d'arc serpentiforme; a més, entre altres objectes, dos pans de fundició en forma de disc.

El ferro està representat per diferents restes informes i per un picot.

Les moles són normalment de forma ovalada, amb dos agafadors la peça superior, i una pedra sense cap modificació la peça inferior (com les de les figs. 468-469).

Poblat del Cabezo Torrente (Xiprana) (*Excursió Pérez 1916*). — Malgrat no haver-se encara excavat, per l'interès que ofereixen els pocs objectes recollits a la superfície pel seu descobridor, D. Llorenç Pérez, cal aquí parlar-ne.

El material que es coneix d'aquest poblat és, per ara, la *ceràmica sols a mà*, i entre ella, ultra alguns fragments amb impressions digitals sobre cordons, n'hi ha un de terrissa negrosa, amb motius incisos formant bandes que es creuen i deixen entremig rombes (fig. 477), i un altre de terrissa rogenca, polida, amb impressions de solcs, que formen una zona amb rombes (fig. 478). Aquests dos últims fragments s'agrupen amb els de Maçalió (Escodines Altes, Sant Cristòfol i cistes del barranc de Sant Cristòfol) i amb el vas amb anses, en forma d'animal, del Tossal Redó, demostrant que aquests motius i tècnica degueren ésser quelcom corrent en el primer període de la cultura ibèrica del Baix Aragó.

El Vilallonc (Calaceit) (*Excavacions Colominas-Duran 1915*). — EL POBLAT. — El pla i la tècnica de les parets (amb tot i no haver pogut excavar sinó una part del poblat, per haver-se destruït la resta) sembla agrupar-se amb el tipus de Les Escodines i Sant Cristòfol, o sia amb



Fig. 479. — Calaceit. Vilallonc. Detall del poblat

els poblats anteriors al Tossal Redó (fig. 479). El material, en canvi, sembla més rescent que el de l'últim.

LES TROBALLES. — En ell s'observa també abundància de *ceràmica a torn* amb decoracions senzilles, com en el Tossal Redó. En canvi, la *ceràmica a mà*, que abunda encara, sembla perdre



Figs. 480 i 481. — Calaceit. Vilallonc. Vasos a mà ornats amb relleus (1/3 apr.)

a poc a poc les decoracions, que es redueixen, en general, als cordons amb impressions digitals al voltant del coll o a la panxa del vas, però agrupats paral·lelament. Sols en un vas en forma de copa, amb peu alt (fig. 480), i a un altre cònic, amb ansa (fig. 481), les combinacions dels cordons recorden les dels vasos que tant abunden en el Tossal Redó. També s'hi trobà una destral de pedra i una tubular de bronze (fig. 482).

També cal esmentar entre altres troballes d'escàs interès la de diferents motllos per a braçalets (?) i altres objectes.

Els sepulcres del primer període.
— Pel que es refereix a la gran quantitat

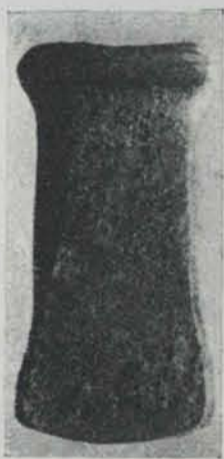


Fig. 482. — Calaceit. Vilallonc. Destral de bronze (1/2 apr.)

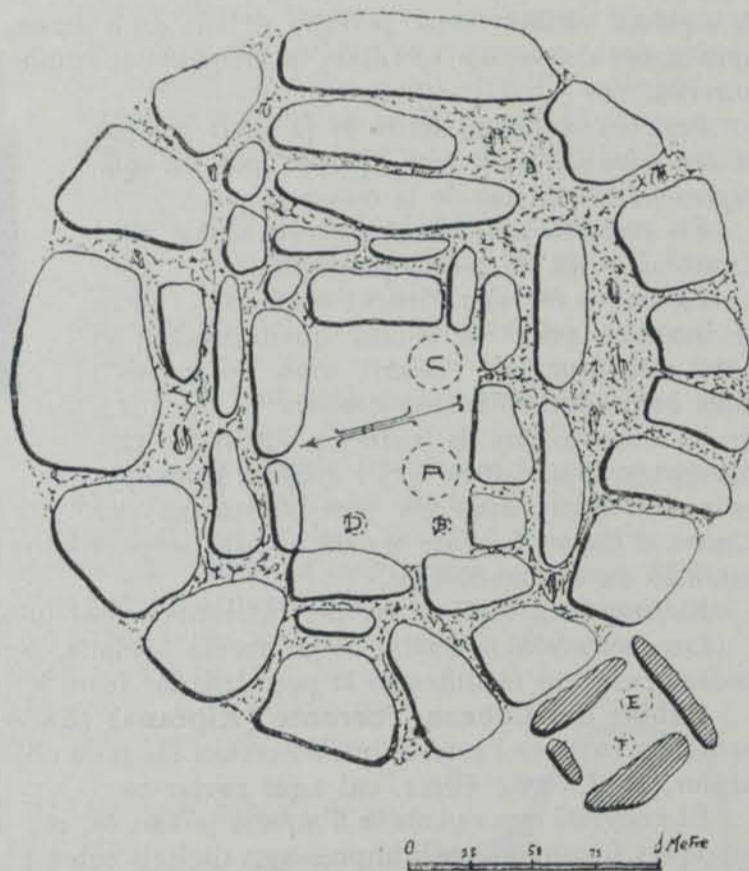


Fig. 483. — Calaceit. Sepulcre del mas de Flandí. Planta

que se n'han excavat (ultra els ja esmentats de Maçalió), tant durant la campanya de 1915 (Duran-Colominas) com posteriorment (Bosch, Pérez), cal rectificar aquí ço que dèiem a l'ANUARI anterior fundant-nos sols en la semblança de les cistes amb les de la civilització argàrica d'Almeria, i datant als mateixos temps, o sia a la primera Edat del bronze, els sepulcres de Calaceit. Avui, després de conèixer el material dels esmentats sepulcres, sabem que són contemporanis dels poblats, i precisament del primer període o de la transició.

EL TIPUS DELS SEPULCRES. — El tipus de *cista feta amb lloses* sembla el més corrent i tipològicament el més antic. Cap a la fi del primer període apareix la *cista*, feta no amb les lloses sinó amb *paret* (sepulcre prop del poblat del Vilallonc i del Mas de Flandí: fig. 483), amb material com el del poblat del Vilallonc. A la transició continuen ambdós tipus, com es comprova en diferents sepulcres de la necròpolis del Piuró del Barranc Fondo de Maçalió.

LES TROBALLES. — El material d'aitals sepulcres sol corres-

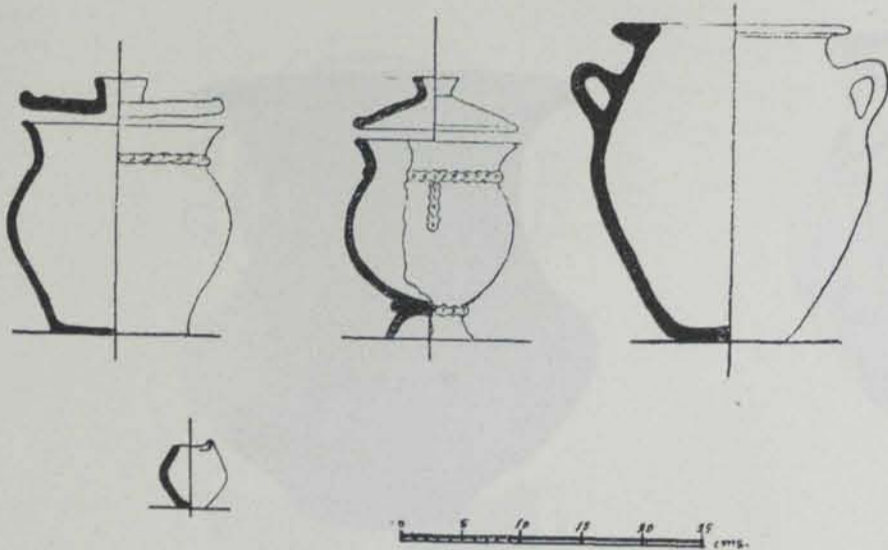


Fig. 484. — Calaceit: Sepulcre del mas de Flandí. Vasos a mà i a torn (el de la dreta amb anses)



Fig. 485. — Calaceit: Sepulcre del mas de Flandí. Fibula de ferro (2/5 apr.)

pondre's amb el dels poblats del primer període. Generalment ofereix *fragments de braçalet de bronze* prim de secció quadrangular, o de *fibula d'arc* i *ceràmica a mà* grollera, amb cordons o llisa, polida (fig. 486-489), a voltes amb decoracions incises de motius romboïdals, com la del Tossal Redó i del Cabezo Torrente de Xiprana; aquest és el cas de les cistes del barranc de Sant Cristòfol (fig. 488), en les quals sortiren a més tals motius pintats sobre ceràmica a mà polida (1). És interessant el conjunt de troballes del sepulcre de cista feta amb paret del Mas de Flandí (Calaceit), amb una petita cista al costat, conjunt que consisteix en un vas a torn amb anses sense pintar (fig. 484) de la mena de terrissa que abunda al Vilallonc i al Tossal Redó, i tres vasos a mà grollers, dos d'ells amb cordons en relleu i tapats amb tapadores de terrissa semblant (fig. 484, els tres vasos més petits), havent-hi sortit, a més, una *fibula de ferro* (fig. 485).

ESTACIONS DE LA TRANSICIÓ AL SEGON PERÍODE

Aquest grup sembla integrat pels poblats de La Gessera (Caseres), El Piuró del Barranc Fondo (Maçalió) i Les Ombries (Calaceit).

La Gessera (Caseres) (*Excavacions Bosch 1914*). — De La Gessera es donà ja una notícia provisional en què es comprenia tot l'essencial en 1914 (2). Aquí cal retenir sols la persistència del carrer al mig del poblat (fenomen iniciat al Tossal Redó), la desaparició de les grans lloses de les parets interiors del poblat, reduint-se sols a la muralla exterior i que el material sembla representar un grau immediatament consecutiu al del Vilallonc i anterior al d'El Piuró. Efectivament, la ceràmica a torn predomina ja sobre la feta a mà, que encara té bastant d'importància; la feta a torn és més fina, amb els ornaments pintats amb colors més sòlids que la dels poblats anteriors, semblant, però, de tipus més primitiu que la del Piuró.

Comencen aquí les fusaióles, que a poc a poc, al Piuró, esdevenen més abundants. Malauradament no coneixem pesos de teler de La Gessera; de totes maneres, entre els encara molt primitius del Tossal Redó i els ja molt avançats del Piuró, sembla haver passat un cert temps que pot correspondre al que degueren ocupar els graus de civilització representats pel Vilallonc i La Gessera.

El Piuró del Barranc Fondo (Maçalió) (*Excavacions Pérez 1916-1917 i Bosch 1918-1919*). — EL POBLAT. — El pla del poblat continua el tipus amb carrer central. La muralla sembla haver existit, però ha estat destruïda en sa quasi totalitat. La tècnica de la construcció és quelcom

(1) Vegi's ANUARI V, 1913-14, làmina en colors adjunta a la pàg. 824.

(2) Vegi's lloc citat de l'ANUARI anterior, pàgs. 831 i seg., amb gravats.

més avançada que en els poblats anteriors. El traçat de les parets és molt regular, les grans lloses tampoc existeixen aquí, i l'aparell, encara que de pedres petites i irregulars, mostra una major habilitat a combinar-les i a obtenir llur equilibri amb nombroses rebles.



Fig. 486. — Calaceit. Sepulcre (cista) del mas de Pasqual de Jaume. Vas a mà (1/5 apr.)



Fig. 487. — Calaceit. Sepulcre (cista) del mas del Roig. Vas a mà (1/5 apr.)

LES TROBALLES. — En el material cal notar, abans que tot, el gran predomini de la ceràmica a torn sobre la feta a mà, i la gran pobresa d'aquesta, que es redueix a alguns vasos amb cordons amb impressions digitals, o impressions molt pobres, o bé polits, sense decoració. Entre aquests últims cal notar un vas amb peu alt i vora sortint inclinada vers enfora, com els corrents a les estacions del primer període, però de formes més elegants i corbades (1).



Fig. 488. — Maçalió. Sepulcres (cistes) del Barranc de Sant Cristòfol. Vas a mà incís (1/7 apr.)



Fig. 489. — Maçalió. Sepulcres (cistes) del Barranc de Sant Cristòfol. Vas a mà (1/5 apr.)

La ceràmica a torn ofereix una gran quantitat de fragments de grans gerres de panxa esfèrica o ovoide, amb diverses anses, generalment dobles o triples, i vora plana; tipus que abans no es trobava sinó a La Gessera, i que més tard, a Sant Antoni, abunda extraordinàriament. Entre les altres formes abunden ara els plats (que ja sortien a La Gessera) i, demés, les tapadores amb dos petits apèndixs perforats a manera d'anses i agafador semblant a un peu de vas; tipus que ara apareix per primera vegada. També per primera volta es troba la forma de l'*oinochoe*.

(1) Vegi's lloc citat de l'ANUARI V, 1913-14, pàg. 837, fig. 80.

La decoració pintada és cosa normal, però és molt senzilla: a les gerres es tracta sols de vies de color horitzontals; a les tapadores és quelcom més rica i té combinacions, no massa hàbils, de segments de cercles concèntrics. Fa l'efecte d'un art que encara no s'ha acabat d'aclimatar.

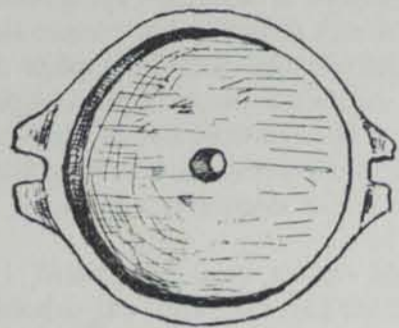


Fig. 490. — Maçalió. Piuró. Mola de pedra (part superior) (1/15 apr.)

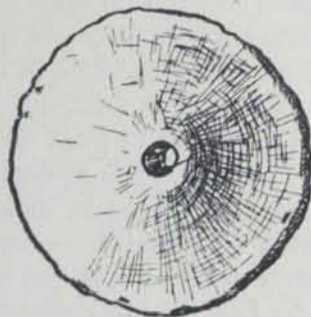


Fig. 491. — Maçalió. Piuró. Mola de pedra (part inferior) (1/15 apr.)

Es troben quelques *fusaioles* i bastants *pesos de teler*. Les *fusaioles*, de vegades, tenen decoracions estampades o incises: cerclets, línies puntillades, etc. Els pesos de teler ofereixen notables particularitats i són de diferents tipus: en primer lloc cal notar-ne un grup de bastant grollers, de forma més o menys piramidal, del gènere dels del primer període, rogencs, groguencs o negrosos, i de fang més fi i factura més perfecta; però el tipus més corrent és el de terrissa molt fina, semblant a la dels vasos a torn, de color rogenc o groguenc. Les formes dels pesos de teler fins són: o bé la piramidal truncada de bases gairebé quadrades, semblant a les formes de l'espècie grollera, o bé una forma també piramidal truncada, però molt aplanada, de manera que les bases són rectangles molt allargats. En les dues variants de pesos de teler fins es troben sovint decoracions estampades, generalment cerclets senzills, però a voltes dintre del cercle hi ha una creu estampada.

Els pesos de teler ornats són molt semblants als de les estacions del segon període, i sols s'observa la major abundància, al Piuró, de la forma piramidal pura, que representa una reminiscència dels tipus de pesos del primer període, dels

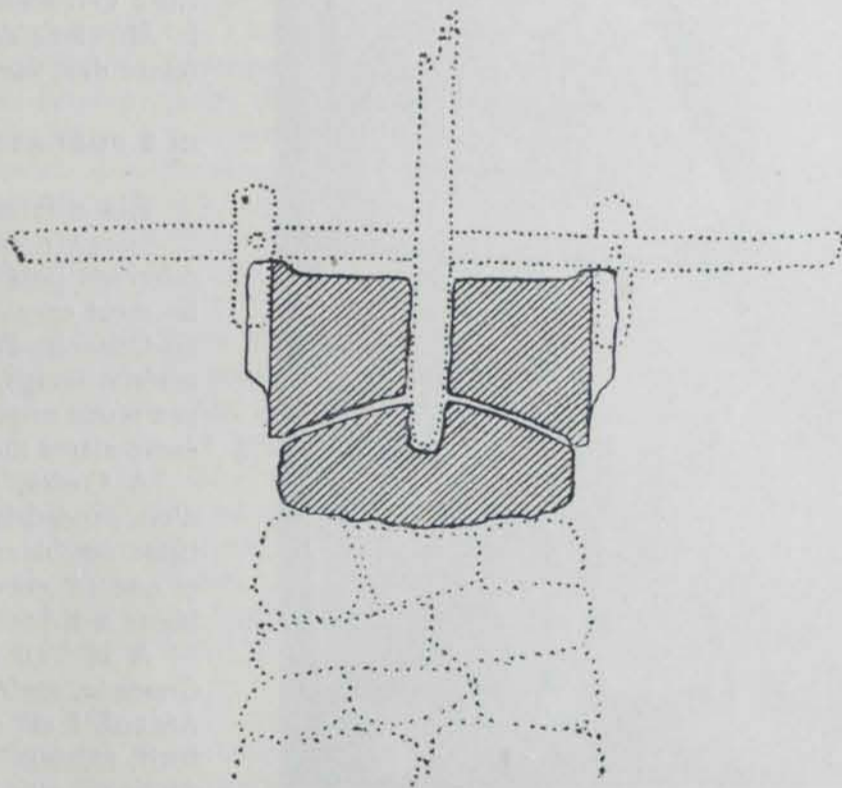


Fig. 492. — Maçalió. Piuró. Reconstitució de les moles de les figs. 490 i 491 (1/15 apr.)

quals continuen trobant-se'n qualques, així com també la menor varietat d'ornaments. Els pesos del Piuró poden considerar-se ja com el precedent dels de Sant Antoni, o sia del segon període. Les restes de metall del Piuró són insignificants, havent-hi bronze i ferro.

A les *moles de pedra* hi ha també nous tipus que seran els dominants en el segon període. Al costat de la supervivència de les moles ovalades, amb agafadors o bé sense, apareixen les moles del següent tipus: consten de dues peces; la peça inferior té una forma doble cònica amb un clot tubular a la seva part superior, la qual s'adapta perfectament a una cara de la peça superior en què es troba un forat cilíndric que coincideix amb el clot de l'altra peça; la peça superior és de forma gairebé plana per la cara oposada a la que s'adapta a la peça inferior, la qual cara és, naturalment, molt cònca; la peça superior té dos apèndixs que corresponen als agafadors de les moles anteriors, i en els quals apèndixs hi ha unes ranures que es degueren adaptar a un aparell de fusta destinat a fer girar la mola (figs. 490 a 492).

Les Ombries (Calaceit). — No havent estat excavada encara aquesta estació, i havent-se publicat una nota del material que d'ella es coneix a l'ANUARI anterior, aquí cal solament insistir en la posició de Les Ombries dintre del conjunt d'estacions del Baix Aragó.

Les Ombries semblen agrupar-se amb el Piuró, essent les característiques del material, sobretot de la ceràmica a torn i de la seva proporció respecte de la a mà, les mateixes que al Piuró.

També cal notar novament que, per primera vegada, a Les Ombries es troba un fragment de ceràmica grega, amb tot i ésser de difícil classificació. El primer indicatiu d'una relació directa o indirecta de la cultura del Baix Aragó amb la grega, el tenim (apart de les *oinochoes* del Piuró, que poden ésser tipus ja aclimatats a la ceràmica ibèrica general) a La Gessera amb la copa que reproduïx exactament el *kylix* grec en ceràmica a torn negrosa, però de caràcter netament indígena i sense el vernís negre brillant típic de la ceràmica grega.

Altres poblats. — D'aquest període semblen ésser també altres poblats encara no excavats, o sols incompletament, per diferents investigadors locals: el *Castellar* del terme del Mas del Llaurador (excavat per mossèn Josep Pellicer, Rector del Mas del Llaurador), el *Virablanc* de Valljunquera (excavat parcialment per D. Josep Pellicer, del Mas del Llaurador, i per mossèn Nicolau Martínez Cerezuela i el Sr. Zorrilla, de Valljunquera), la *Mirabeta* de Cretes, els *Castellans* de Calaceit (cates dels Srs. Vidiella, Cabré i Ejerique), etc.

ELS POBLATS DEL SEGON PERÍODE

Els diferents poblats no excavats encara.

— **POBLATS DE LA REGIÓ DE CALACEIT.** — Dels diferents poblats que s'hi poden incloure, tan sols ha sigut excavat metòdicament el de Sant Antoni de Calaceit. Però, demés, poden considerar-se del mateix temps, ja per conèixer material d'ells, ja per raons arquitectòniques, les següents estacions, entre altres menys típiques o menys conegudes:

A Cretes, el poblat del *Mas de Magdalenes*, d'on procedeixen nombrosos pesos de teler, de tipus semblant als de Sant Antoni, en particular el que té gravada una figura antropomorfa, publicat a l'ANUARI anterior.

A la Vall del Tormo, el poblat de *La Torre Cremada*, amb ceràmica a torn del tipus de Sant Antoni, i en el qual, amb tot i estar molt destruït, existeix una bona part d'un mur en forma de torre, més o menys circular, amb les parets fetes amb pedra picada, de tècnica, semblant a la de Sant Antoni.



Fig. 493. — Casp. Poblats de Palermo
Estela de pedra gravada (1/12 apr.)

Al NO. de Maçalió, en direcció a Casp, el poblat de *Les Talayes* (terme de Valldalgorfa), amb ceràmica a torn del tipus de Sant Antoni.

POBLATS DE LA REGIÓ DE CASP. — En el terme de Casp, els dos poblats descoberts per don Santiago Vidiella, de *La Tallada* i *Palermo*, ambdós de gran extensió, amb ceràmica a torn i tècnica arquitectònica emparentades amb Sant Antoni de Calaceit, sobretot amb la mateixa abundància de pedra picada. Cal notar especialment, de *La Tallada*, un camí que puja al poblat, amb roderes fortament marcades a la roca, i que evidentment és antic, puix que en un cert lloc els desprendiments de

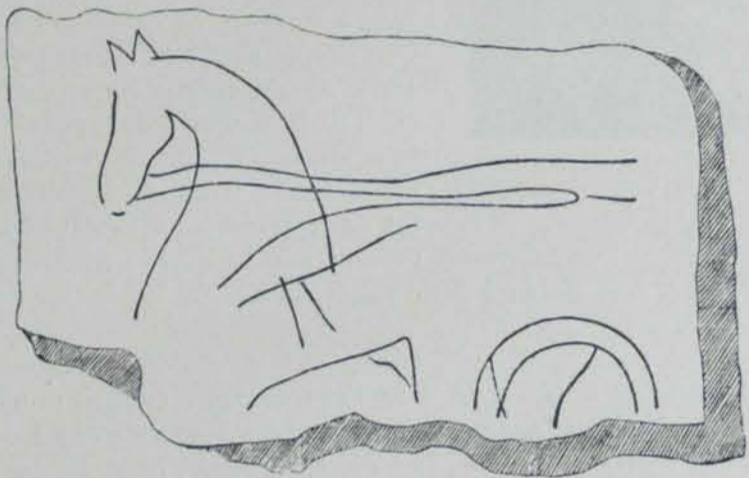


Fig. 494. — Xiprana. Fragment d'estela de la ermita de Sant Marc (48 x 33 cm.)

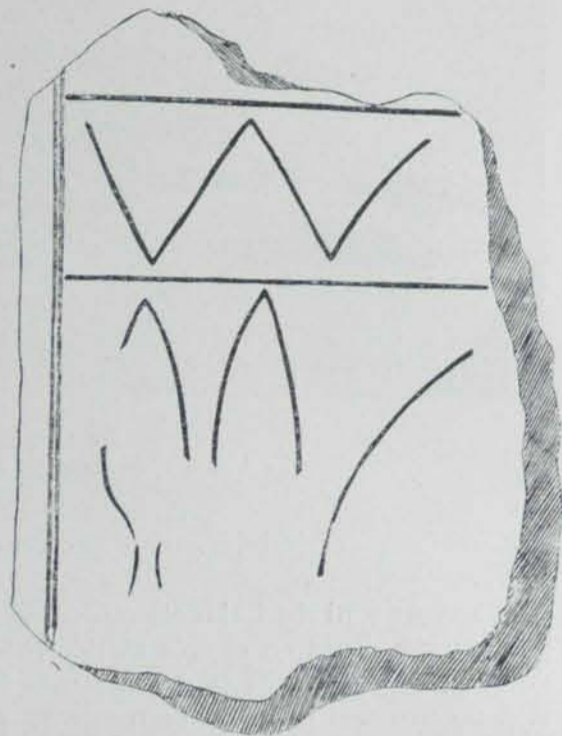


Fig. 495. — Casp. Palermo. Fragment d'estela (31 x 22.5 cm.)

roques l'han tallat, destruint la part que baixava a la plana, mentre que en la direcció oposada està en relació directa amb el jaciment de l'estació ibèrica.

A Palermo, el que sotascríu, juntament amb D. Llorenç Pérez, hi descobrí diferents fragments d'estela, caiguts en desordre en mig d'altres construccions integrants del poblat. Aquests fragments foren trobats per un pagès en arrencar pedra de l'estació ibèrica per fer un mas; però, en vista de les dificultats que oferia la feina, per l'abundància de pedra, ho deixà estar, abandonant les pedres remogudes en el mateix lloc on foren trobades. D'aquesta manera quedà a la vista la cara gravada d'un dels trossos de l'estela, essent descobert per nosaltres en l'excursió feta a l'estació en 1916. Practicat un reconeixement en les proximitats del tros descobert, foren trobats l'altre tros de l'estela i diferents fragments insignificants, que semblen pertànyer a altres.

L'estela en qüestió (alt 1'30, ample 0'69, gruix 0'27 metres) (fig. 493) té a ambdós costats una sanefa amb angles, i a la part superior amb meandres curvilínies gravats. Per la part superior està trencada, i en ço que resta està dividida en tres parts, de les quals les dos inferiors contenen sèries de llances molt esquemàticament gravades. La part superior té gravada una figura de guerrer a cavall, armat d'escut ovalat, llarg, i de llança, i sota d'ell un home que estira un animal ferit per una llança, l'espècie del qual es difícil de precisar, essent potser també un cavall. Es de notar també la factura bàrbara del genet, sobretot de la cara.

Dels altres fragments d'esteles, el primer mostra una sanefa amb un zig-zag a sobre de representacions de llances (fig. 495), el segon és un fragment de la vora lateral amb la sanefa de zig-zags, el tercer té dues llances gravades, el quart, a més de la sanefa amb zig-zag, té gravats del tot inintel·ligibles, potser llances.

Aquestes esteles vénen a posar en dubte la interpretació ordinària de les altres esteles gravades que fins a la data es coneixien del Baix Aragó, i que se solien suposar pertanyents a sepulcres. Les de Palermo Casp es trobaren, sense cap mena de dubte, dintre d'un poblat. Aquest fet, reforçat per una troballa semblant que tingué lloc en el de Sant Antoni de Calaceit, permeten dubtar de la destinació funerària, almenys d'una part dels monuments en qüestió.

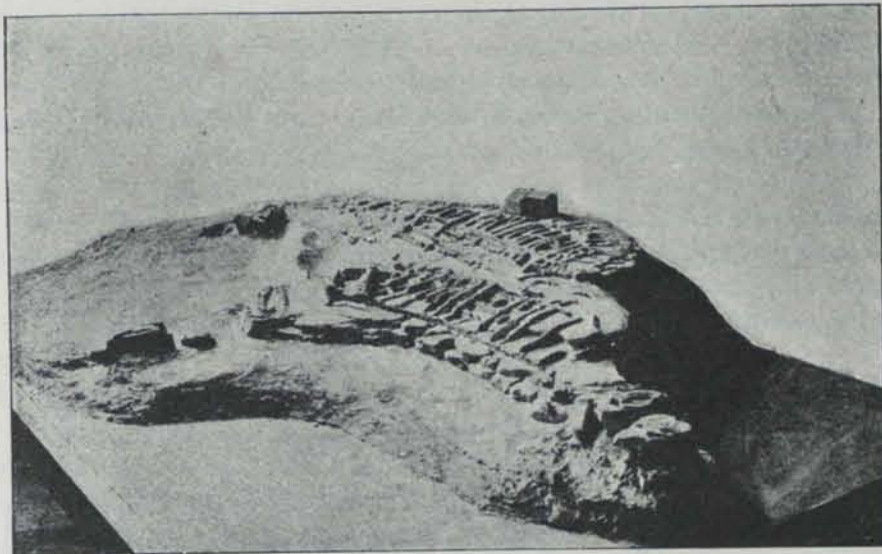


Fig. 496. — Maqueta del poblat de Sant Antoni de Calaceit (reducció a 1/10 apr. de l'original a escala 1:100)

que acabem de descriure deu procedir d'algun dels poblats immediats, o sia de La Tallada i Palermo.

Sant Antoni de Calaceit (*Excavacions Bosch 1915-1916, 1919-1920*) (1). — SITUACIÓ. — Aquest poblat està situat en el més meridional dels cims de la serra de Sant Cristòfol, que toca al poble de Calaceit, i des d'ell es domina tota la plana del Baix Aragó, veient-se pel Nord, més enllà de la depressió de l'Ebre, les serres de Mequinença i dels Monegros; per l'Est, al lluny, el Montsant, seguint les Serres de Prades, la Serra de Cardó, els Ports de Tortosa i de Beceit; pel Sud es continuen els últims amb les serres que tenen a l'altra banda Morella i Vinaroç, enllaçant amb les muntanyes de Vallderoures; per la part de ponent es veuen de lluny els massissos de les serres de la província de Terol, dependents del sistema ibèric, i a primer terme les serres dels voltants d'Alcanyiç.

Es, indubtablement, l'estació ibèrica més important del Baix Aragó més ençà de Casp, i la seva posició estratègica es troba reforçada per certes construccions en els caps extrems de les muntanyes que formen la serra de Sant Cristòfol, i que semblen haver estat fortins o punts de guaita. En el mateix turó immediat de Sant Cristòfol hi degué haver, per temps, un altre fortí, que les construccions de l'ermita actual destruïren; però hi ha notícies del temps de la construcció de l'ermita que parlen d'una mena de torreó antic que podria ésser molt bé un fortí ibèric.

EL POBLAT. — *L'exterior del poblat. Camí, punts de guaita, recintes exteriors.* — Ja en la muntanya de Sant Antoni, pròpiament dita, s'observa, ultra el poblat, que ocupa les plataformes de roques del cim (fig. 496), una sèrie d'altres restes que donen idea de com es sabé treure partit de la posició estratègica del turó.

El cim és accessible sols per dos costats. Al de l'Est es puja des de la part de l'antic camí i de la carretera de Cretes, havent de salvar una primera plataforma de roques que es continua amb una mena de planell que forma la muntanya. A l'extrem de la plataforma esmentada existeix una construcció rectangular que sembla un punt de guaita fortificat. Al costat seu es nota que les roques formen una escala, en la qual s'ha fet més fàcil l'accés amb esglaons posats a posta. Des d'aquesta escala parteix el camí que, travessant el planell esmentat, porta al cim; i, en la pendent fins a arribar a aquest, es troben, a diferents altures, panys de mur que es deixen reconstruir formant un camí en zig-zag, que puja al poblat.

Una altra part practicable és la del NW. Allà davant del poblat s'estén un ample planell que forma dues terrasses limitades al NE. per la mateixa muntanya, en la prolongació de les roques de la part més alta del cim, i a l'W, per sortints abruptes de roques. En aquestes dues terrasses sembla haver-hi hagut l'entrada principal del poblat, i des d'elles es pot baixar fàcilment, per

(1) Sobre les excavacions anteriors de D. Joan Cabré, de D. Josep Pijoan i del P. Furgús, vegi's la *Crònica de l'ANUARI anterior* (V, 1913-14), pàg. 837; PIJOAN: *La ceràmica ibèrica a l'Aragó* (ANUARI II, 1908, pàgs. 241 i seg.); VIDIELLA-CABRÉ: *Boletín del Bajo Aragón*, 1908, pàgs. 201 i seg.; CABRÉ: *Boletín de la Real Academia de Buenas Letras de Barcelona*, 1908, núm. 28, pàg. 234 i seg.

Amb aquestes troballes de Palermo es relaciona el fragment d'estela encaixat a la paret de la *ermita de Sant Marc*, situada entre el poblat de La Tallada i la via del tren de M. Z. A., en terme de Xiprana. Aquest fragment (fig. 494), del qual ens donà notícia D. Santiago Vidiella i que poguérem copiar en la nostra excursió, té gravat un cavall que sembla junyit a un carro de guerra. El fet que sovint aquestes ermites del Baix Aragó siguin construïdes amb pedres tretes dels poblats immediats, ço que es reconeix en el tallat típic de la pedra, fet amb destrals i no amb pics, permet creure que el fragment

la costa de la muntanya, en direcció a la carretera d'Alcanyis i a les valls que acaben en el riu Matarranya. En el límit de la primera i la segona terrassa es troba un primer reducte amb dos murs, que, partint, l'un, del sortint de roques de l'W. esmentat, i l'altre de la part de muntanya del NE. que tanca les terrasses, deixen una entrada obliqua entre l'acabament dels dos murs.

La segona terrassa està interrompuda per un terraplè artificial que, a la part que mira al poblat, està sostingut per un mur lleugerament inclinat en talús, mentre que per l'exterior forma un talús molt pronunciat fins a una paret baixa que el sosté.

L'espai entre el terraplè i els murs abans esmentats, sembla que estigué empedrat, i, en les roques abruptes que limiten la terrassa en qüestió, s'observen esglaons tallats a la roca, que formen un escalat que puja a la seva part superior, on hi degué haver un lloc de guaita. Aquestes



Fig. 497

Calaceit. Sant Antoni. Escala i punt de guaita tallats a les roques de l'extrem S. del poblat



Fig. 498

Calaceit. Sant Antoni. L'entrada del poblat a la part baixa, amb el sortint en forma de torre

roques, per la part interior, estan tallades a cops de destrall, formant un angle recte molt ben marcat, essent encara difícil de precisar l'objectiu de la dita talla, evident pels senyals del tall de les destralls que presenta la pedra (potser la cantera de la pedra de les parets del poblat?).

Entre l'altra banda del terraplè i les roques que formen les dues plataformes en què s'assenta el poblat, hi queda un clot bastant profund, que podria interpretar-se com una bassa. En realitat, la pluja més curta és suficient per a formar-la, com s'ha vist després d'haver-ne excavat una part. Aquesta presumpta bassa hem dit que té en front del terraplè les roques sobre les quals s'assenta el poblat; aquestes estan apuntalades per panys de mur, l'enferrocament dels quals ocasionà la caiguda de la part més extrema de les roques que formen la plataforma superior del poblat. A la part Sud de la bassa en qüestió, hi han escales que porten davant de la porta del poblat, que s'obre en aquest lloc en la muralla que el limita pel costat Oest, la qual, al costat de la porta, forma un sortint corbat en forma de torre.



Fig. 499. — Calaceit. Sant Antoni. Vista parcial de la part superior del poblat

Després dita muralla segueix en línia recta per la part de roques escarpades de l'Oest del turó, fins a morir a la punta de roques del Sud, a les quals hi hagué un altre punt de guaita: a les roques es troben una sèrie d'esglaons que baixen a un lloc en què aquelles estan tallades a cops de destrall, formant un lloc de guaita abrigat dels vents, que en aquesta part del cim es deixen sentir molt violentament (fig. 497).

Tota la part Sud i Sud-Est de la muntanya fins al camí en zig-zag esmentat abans, és per complet inaccessible.



Fig. 500. — Calacelit. Sant Antoni. Cambra de la part baixa amb escala

Disposició dels carrers i de les cases. Tècnica de construccions. — La part de cim ocupada pel poblat pròpiament dit forma dues plataformes de roques (fig. 496). A la superior, més o menys ovalada, es troba un carrer central amb cases a ambdós costats, resultant en aquest lloc una disposició del poblat que reproduceix aproximadament la del Tossal Redó (fig. 499).

La plataforma inferior comença al nivell de la meitat (en sentit longitudinal) de la superior, estenent-se al seu costat SW. Al peu de la meitat NW, de la plataforma superior es troba

la presumpta bassa de què s'ha parlat. A la plataforma inferior hi ha un massís de cases, les portes de les quals s'obren totes a un carrer, des d'un dels extrems del qual (el Sud) es puja a la plataforma superior per uns esglaons adossats a les roques, que donen accés a l'extrem Sud de la part alta del poblat, i per una rampa que, començant a l'acabament Sud del carrer de la part baixa, assoleix la part alta vers la meitat de la seva llargària.

A la part inferior del poblat, les roques formen diferents desnivells, ço que fa que les cambres de les cases d'aquesta part tinguin llurs habitacions en diferents plans. Les més baixes estan adherides a la muralla exterior i degueren ésser una mena de cellers, ja que freqüentment s'hi trobaren una mena de bancs d'argila, molt baixos, que tenien clots, als quals s'adaptaven els fons de gerres de panxa esfèrica (1). Des del carrer, en el qual s'obren les portes d'aquestes cases, fins a les cambres més baixes, hi porten escales construïdes de vegades amb molta habilitat (fig. 500).

Es molt probable que les cases de la part baixa, almenys en la part adossada a la muralla, tinguessin un pis alt, que devia resultar al nivell del carrer ço que ja suposava Pijoan en el seu treball de 1908. En la major part d'elles es comprovaren restes d'estuc, que de vegades estava pintat de vermell o de blau. També es constatà, en alguna de les cambres de la part baixa, que, per salvar les desigualtats del pis de roca, s'empedrà el sòl, així com en altres casos es buidà la roca per obtenir parets regularments planes.

A la part baixa, com a l'alta, es poden reconstruir els plans d'algunes cases. S'observa, però, aquí encara més que a la part alta, que les cambres de certes cases es figuren dintre de les cases veïnes, essent impossible distingir un tipus uniforme de casa. En la publicació definitiva s'insistirà sobre aquests problemes.

Cal notar especialment la disposició de les construccions pròximes a la porta del poblat (fig. 498). Aquesta dona a un petit recinte format per les roques i les parets de les cambres immediates, i per una escala tallada a la roca es puja al carrer de la part baixa, al final del qual hi ha la rampa per a pujar a la part alta. El sortint de la muralla, en forma de torre (fig. 498), té al seu interior un departament rectangular que ofereix el curiós fenomen de no tenir porta, i solament una finestra alta des de la qual parteix una escala de pedra que baixa al sòl de la cambra en qüestió. Per la part exterior de la finestra, que dona a una de les cases de la part baixa del poblat, no hi cap escala que correspongui a la de l'interior, ço que fa suposar que s'hi devia pujar amb una escala de mà. La tècnica de construcció d'aqueix sortint per la seva part exterior és molt perfecta, essent les pedres en general esquadrades, picades i mantenint-se perfectament l'equilibri amb rebles (fig. 501).

Així com la part baixa del poblat no ofereix cap complicació de parets superposades ni res que pugui denotar reconstruccions de cases o parets, a la part alta, en certs llocs, hi ha una gran complicació de parets. No podent entrar en aquesta notícia provisional del resultats obtinguts en els múltiples problemes que tals parets plantegen, ens limitarem a esmentar alguns casos. Per la part W., el poblat alt sembla presentar una mena de muralla exterior més ampla que les altres parets i que en algun cas està creuada per les parets de cases que semblen haver-la perforada. Una d'aquestes perforacions és la comunicació amb el carrer de la part alta de la rampa que porta al carrer de la part baixa.

També cal notar certes reconstruccions de parets a les cambres de l'extrem Sud del poblat

(1) Vegi's els gravats de CABRÉ: *Hallazgos arqueológicos (Boletín de Historia y Geografía del Bajo Aragón)*, i, també, CABRÉ al *Boletín de la Real Academia de Buenas Letras de Barcelona*, 1908, núm. 28, pàg. 234 i seg.

alt, les quals modifiquen sensiblement el pla primitiu que es deixa reconèixer per les restes de les parets anteriors, sobre les quals es superposen les més recents. Aquestes, aquí i en altres indrets de la part alta del poblat, són sovint de tàpia.

Altres vegades s'observa una diferent tècnica de construcció en les esmentades parets que reconstrueixen el pla primitiu, essent sempre les parets inferiors i les dels indrets intactes del poblat alt de tipus sumament primitiu, mentre que les parets noves ofereixen una tècnica del tot igual a la de les parets de la part baixa del poblat, o sia molt més perfecte i, en particular, amb pedres hàbilment picades.

Una altra cosa a esmentar aquí és una cambra quadrada que s'avança més cap a enfora del nivell general de les cambres de la part alta, apoiant-se a les roques exteriors de sobre la presumpta bassa, i dominant així la bassa i l'entrada. La paret exterior d'aquesta cambra és molt gruixuda i clarament s'hi observa l'addició successiva de diferents parets (en total tres) que semblen reforços posteriors a la primera construcció; i fins es pot comprovar que la paret més interior, ço és, la més antiga, és de la tècnica primitiva de tota la part alta. La intermèdia és quelcom més perfecta, però sense oferir el picat de les pedres; la paret més exterior, per tant la més recent, té la tècnica característica dels murs de la part baixa del poblat, amb el picat de les pedres.

Això ens porta a esmentar les diferents tècniques de construcció que es poden comprovar en el poblat.



Fig. 501. — Calaceit. Sant Antoni.
Detall de la paret del sortint en forma de torre (1/10 apr.)

En canvi les construccions de la part baixa són de traçat molt correcte i sempre fetes amb pedres d'iguals dimensions, regularment esquadrades i curosament picades. L'equilibri de les filades, sempre horitzontals, es manté, malgrat l'absència de morter, mitjançant rebles molt fins, hàbilment col·locats (fig. 500). Aquesta tècnica de construcció arriba al seu grau més perfecte en el sortint de la muralla en forma de torre (fig. 501).

Finalment, en ço que fa referència al poblat, cal notar que en molts llocs les roques o les parets estan ennegrades desigualment, segons sembla per fum, de la qual cosa es pot concloure que el poblat acabà incendiàt. Reforça aquesta suposició l'haver-se comprovat en molts llocs que la terra que omplia les cambres abans de l'excavació, era una terra d'un color rogenç molt viu, en la qual formaven una massa molt compacta restes del sostre i de les toves que en algun cas intervingueren en la construcció de les parets, barrejats amb testos i altres objectes (1).

TROBALLES. — En general totes aparegueren en desordre entre la terra rogenca o greguenca que omplia les cambres, entre pedres caigudes de les parets i trossos de toves i de sostre. *In situ* es trobaren comptats objectes: gairebé es redueixen als fons de gerres dels clots de les cambres adossades a la muralla de la part baixa (2). Entre les restes de construcció caigudes, cal esmentar

(1) La destrucció pel foc es pot comprovar també pels mateixos indicis al Piuró del Barranc Fondo.

(2) La major part d'aquestes cambres foren excavades ja pel Sr. Cabré, però nosaltres encara poguérem comprovar en algun cas el fet esmentat, en recones deixats intactes per dit senyor.

Ja hem dit que el tipus corrent a la part alta és una construcció d'aspecte molt primitiu: efectivament, les parets són de traçat irregular, de filades molt variables, fetes amb pedres desiguals sense esquadrar ni picar, d'equilibri poc sòlid, i fins de tant en tant hi ha lloses de grans dimensions intercalades (fig. 499). Es pot comparar aquesta tècnica amb la dels poblats del primer període, paral·lel que reforça la gran semblança del pla de la part alta amb el del Tossal Redó (fig. 471).



Fig. 502
Calaceit. S. Antoni. Falcata de ferro (1/7 apr.)

també fragments de bigues de fusta mig carbonitzades i una pedra que encara té adherit un estuc blau amb una ratlla groga pintada a sobre.

Es característic de la dispersió de les troballes el fet que diferents vasos s'han reconstruït amb fragments trobats en cambres diferents i a voltes molt distants.

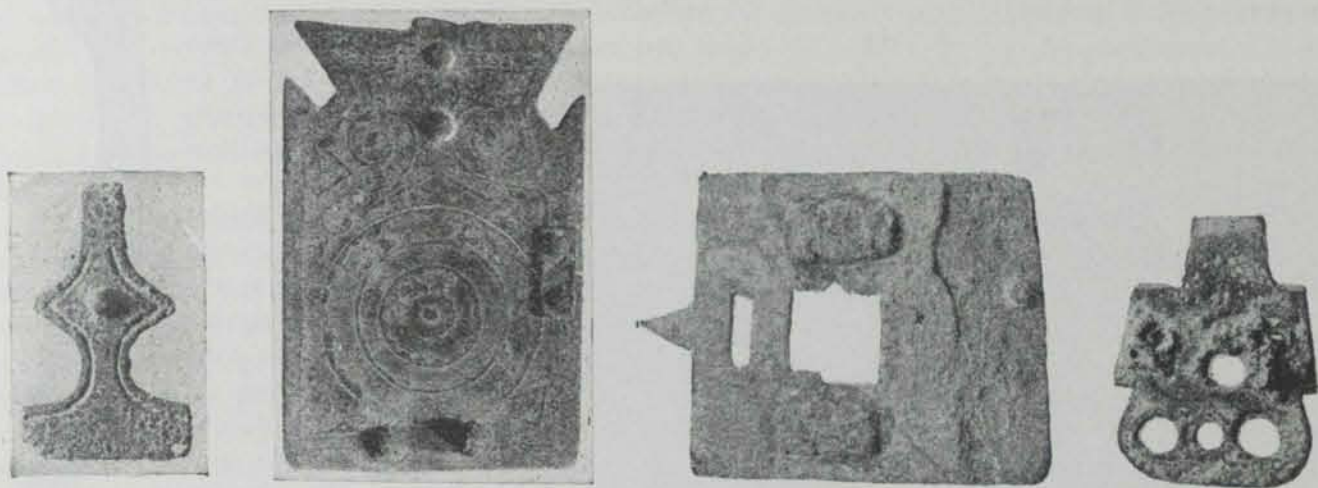
Moles. — Encara es troben els tipus del primer període, ovals i amb dos agafadors, però abunden molt les moles de dues peces: la superior, circular, foradada i la inferior, doble cònica, com les descrites en tractar del Piuró. A Sant Antoni solen ésser molt ben fetes i de grans dimensions.

Ferro. — Els objectes principals són un sabre corbat (falcata) (fig. 502), una espasa i una beina del tipus de La Tène II, un fragment de destral, en forma de cuny, de tall ample.

Bronze. — Entre altres objectes menys típics, cal esmentar les sagetes, les tanques de cinturó i les fibules.

Les puntes de sageta són triangulars, amb espiga i aletes, o bé triangulars amb espiga tubular.

Les tanques de cinturó més típiques són una amb un sol ganxo i amb dues escotadures laterals obertes (fig. 503), que gairebé repeteix el tipus del Tossal Redó, i una altra de plana, de forma rectangular, amb les puntes properes al ganxo retallades, formant unes entrades i el ganxo molt curt i ample (fig. 504); l'última tanca té gravats curiosos ornaments. A més s'en trobaren dues, l'una rectangular amb ganxo triangular (fig. 505), i una altra de forma poc freqüent (fig. 506).



(Figs. 503 a 506. — Calaceit. Sant Antoni. Tanques de cinturó de bronze $\frac{2}{5}$, $\frac{2}{5}$, $\frac{1}{2}$ i $\frac{1}{3}$ apr.)

Les fibules trobades són del tipus de La Tène: un parell del final de La Tène I, altres de La Tène II. A la col·lecció Vidiella, donada a l'INSTITUT, n'hi havia una altra amb doble molla (fig. 507).

Allres petits objectes. — Entre altres cal esmentar dues perletes de vidre blau i una perla d'ambre bastant gran.

Plàstica en terra cuita i en pedra. — De terra cuita es trobaren dos fragments de quadrúped, probablement de cavalls (fig. 508), de terrissa rogenca, i una mena de be de terrissa groguenca. De pedra cal esmentar un fragment d'estela (?) amb sèries de llances (?) (fig. 515).

Pesos de teler i fusaióles. — Les fusaióles abunden moltíssim, essent, la major part, de terrissa molt fina i ben cuita, i tenint ornaments incisos o estampats.

Els pesos de teler més abundants són els de forma prismàtica aplanada i de bases rectangulars molt estretes. Però també es trobaren alguns pesos de forma prismàtica normal amb bases quadrades, com els esmentats del Piuró.

Molts estan mancats de decoració, però molts d'altres la tenen ja a les cares anterior i posterior, ja a la base superior. Les decoracions solen ésser lineals i incises, però també hi ha cerclets estampats, amb creus inscrites o bé sense, i línies puntillades fetes amb un instrument semblant a una rodeta. També aparegué un pes amb una swàstica inscrita, dintre d'un quadrat, a cada cara (fig. 509), el qual és el segon trobat a Sant Antoni, ja que abans se'n coneixia un de semblant de la col·lecció Cabré, que, a més, en una de les cares té una figura antropomorfa.

Una troballa excepcional és un pes amb senyals de pintura: malauradament aquesta està molt borrosa, i és difícil d'interpretar, però sembla que tingui una inscripció en lletres ibèriques.

Ceràmica a mà. — Es, en general, escassa, comparada amb la gran quantitat de vasos a torn, i molt pobra de decoració i de formes. Aquestes solen ésser tapadores, vasos més o menys esfèrics, amb coll lleugerament estrangulat i vora poc pronunciada vers enfora, o vasos de forma cònica invertida, amb solament pla. Gairebé sempre és sense decoració i de terrissa groguenca o negra, de superfície grollera o polida i en pocs casos amb alguns cordons o amb impressions digitals prop de la vora.



Fig. 507. — Calaceit. Sant Antoni.
Fibula de bronze (2/3 apr.)

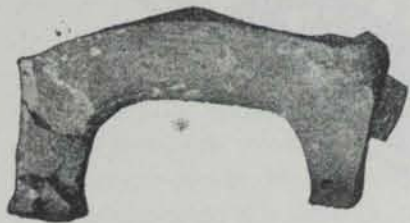


Fig. 508. — Calaceit. Sant Antoni.
Quadrúped de terrissa (1/4 apr.)

Excepcionalment s'han trobat alguns testos amb decoracions incises de motius geomètrics, en particular fragments de tapadora, amb meandres incisos que es deixen comparar amb les decoracions riques típiques del primer període.

Ceràmica ibèrica a torn. — Sol ésser ben feta, de terrissa groguenca o rosada, havent-hi molts vasos sense pintar al costat dels pintats.

Formes: a) Cal distingir abans que tot un grup de grans gerres, de forma més o menys ovoide, amb fons esfèric i vora plana, solent tenir també dues o més an-

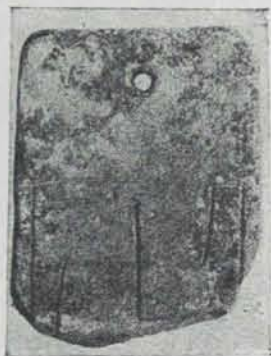


Fig. 509. — Calaceit.
Sant Antoni. Pes de teler
gravat (1/4 apr.)

ses dobles. Aquestes gerres, o no tenen decoració pintada o tenen senzilles línies de color rogenc, que donen la volta a la panxa de la gerra.

b) Un altre tipus freqüent és un vas de panxa esfèrica, sense anses, amb la vora girada cap a enfora. Aquests vasos solen tenir sempre decoració pintada, formant un fris a la meitat superior del vas.

c) Vasos en forma de barret de copa, també amb un fris pintat.

d) *Oinochoes*, essent necessari distingir dues variants: la de cos més o menys esfèric i coll normalment estrangulat, i la de cos cilíndric molt baix, amb coll estrangulat prop de la seva inserció en el cos del vas, i de forma cònica invertida. Les *oinochoes* solen tenir decoracions pintades.

e) Tapadores de forma cònica amb agafador pla i petits apèndix foradats a manera d'ansa, tocant a la vora. Generalment, aquesta forma sempre té decoració pintada.

f) Plats de diferents dimensions i perfils, amb decoració pintada, generalment reduïda a senzilles vies de color.

g) Vasos de petites dimensions, de coll cilíndric, panxa més o menys esfèrica, i un peu baix amb ansa o bé sense i amb diferents variants de perfils. Solen tenir decoració pintada, en general senzilla.

h) Petites copes amb peu i dues anses a la manera dels *kylix* grecs.

Decoració. — Ultra les vies de color, els semi-cercles concèntrics i quarts de cercles concèntrics combinats o no amb ratlles ondulades i penjats de línies horitzontals, sèries d'esses comuns a tota la ceràmica ibèrica, la decoració de Sant Antoni de Calaceit ofereix els següents motius principals que es poden considerar típics:

1) Motius de caràcter geomètric senzills:

Aquests motius són els únics en la major part de les formes, i sovint també en les formes *b* i *c*, que solen tenir també altres decoracions. Són:

a) Grups de cercles concèntrics lleugerament secants, en diferents combinacions i sovint travessats per una línia horitzontal que passa per llurs centres.

b) Semicercles secants disposats horitzontalment i donant la volta a tot el vas.

c) Grups de rombes, generalment de petites dimensions.

d) Zig-zags verticals fets amb pinzellades molt amples i un xic curvilínies.

2) Espirals i motius vegetals (fig. 510).

Aquests motius solen aparèixer exclusivament a les formes *b* i *c*.

Les espirals solen ésser molt monòtones i en general sempre van combinades amb els motius vegetals reduïts gairebé a les fulles d'aura, les quals solen decorar en sentit horitzontal les metopes d'una zona que ocupa la meitat superior dels vasos de les formes *b* i *c*. Les metopes en qüestió



Fig. 510. — Calaceit. Sant Antoni. Desenrotllo de la decoració pintada d'un vas (1/10)

solen estar separades per un espai decorat amb decoració en sentit vertical, que consisteix en dos triangles units pels vèrtexs.

3) Decoracions animals o humanes:

Es troben en escassíssims fragments, dels quals és impossible determinar llur pertinença a determinades formes.



Figs. 511 a 513. — Calaceit. Sant Antoni. Fragments de vasos amb decoracions pintades animals (1/2)

De les primeres excavacions de D. Joan Cabré es coneixia ja un fragment amb un quadrúped (fig. 511). Les nostres excavacions han descobert un fragment amb la gropa d'un cavall (fig. 512), un altre amb una pota (fig. 513), un tercer també amb la gropa d'un cavall, però combinada amb una figura humana i amb altres motius, per a omplenar espais (fig. 514).

El fragment que s'acaba d'esmentar ofereix un gran interès pel seu estil. La gropa del cavall i la cua es deixen reconèixer molt bé, essent llurs formes bastant naturalistes; però les potes s'estilitzen acabant en una línia corba. L'home té també una estilització molt bàrbara: el perfil és molt esquemàtic, l'ull, de dimensions desmesurades, està al bell mig de la cara; el cos té també una forma convencional i està ple d'ornaments, dues sèries de petites espirals encarades que no tenen més objecte que omplir l'espai; els braços, amb les mans, i les cames són també molt esquemàtics i de traçat infantil.

Ceràmica grega i hel·lenística. — Cal esmentar, en primer lloc, uns quants fragments de figures roges, que, per estar esmicolats, és molt difícil classificar-los exactament en determinats moments de l'evolució de l'estil.

Aquests fragments constitueixen una excepció, puix que la major part de la ceràmica importada és la d'època hel·lenística, vernissada de negre brillant.

Hi figuren plats fondos amb palmetes estampades en el fons (els anomenats campanians);

petits *skyphoi*; escudelles còniques amb una zona de línies paral·leles prop de la vora, a la part interior pintades de blanc i violeta, i fins amb una branca ondulada; i, per fi, una petita cràtera amb dues anses i panxa estriada, que degué tenir en el coll una garlanda de fulles d'aura pintada de blanc.

Fragment d'estela (fig. 515). — Aquest constitueix una troballa interessant, doncs ve a oferir un paral·lel de les trobades al poblat de Palermo, a Casp, i a posar en judici novament el caràcter funerari d'aitals monuments. El fragment d'estela de Sant Antoni, de pedra arenisca (de 0'30 metres de llarg per 0'24 m. d'ample), està dividit en dues zones, veient-se clar que a la inferior hi han els començos de dues llances; i a la zona superior hi han gravats dos objectes que per l'extrem superior semblen iniciar fulles de llança, mentres que per l'extrem inferior tenen un acabament ròmbic. ¿Podrien potser interpretar-se els dos gravats de la zona superior com representacions de llances completes, essent l'acabament ròmbic el regató de la part inferior del mànec? Que a voltes es representaven les llances completes ho ensenya l'estela completa de Palermo (fig. 493), en la qual es veu a la meitat dels mànecs un regruix que sembla acusar la unió de l'acabament tubular de la fulla amb el mànec, solament que el regató de l'extrem del mànec a Palermo no es distingeix amb claretat.

El fragment de Sant Antoni fou trobat entre la runa i terres de la costa Est de la muntanya, entremig de terrissa, tobos, etc., caiguts de dalt del poblat, al lloc on sembla haver-hi el camí en zig-zag que puja per la vessant Est a què ens hem referit abans.

PROBLEMES DE CRONOLOGIA RELATIVA QUE OFEREIX SANT ANTONI DE CALACEIT. — *La data del material i les supervivències del primer període.* — A judicar per les troballes, Sant Antoni de Calaceit pertany en general al segon període de la cultura ibèrica del Baix Aragó, ço és, a la fi del segle IV i al segle III, data que donen els tipus de La Tène II i la ceràmica hel·lenística, essent totes les troballes ibèriques d'un tipus molt unitari. Sols quelques objectes s'aparten d'aquestes dades: són les fibules del final del primer període de La Tène i els fragments, ja esmentats, de ceràmica grega de figures roges. Es evident que tals troballes no daten la major part dels objectes ibèrics, sinó que, tractant-se de casos excepcionals, poden, a tot tirar, arribar a fer suposar que Sant Antoni es començà d'habitar abans. Un paral·lel d'aquestes troballes, amb data anterior a la fi del segle IV, pot trobar-se, en les troballes ibèriques, en alguns fragments de terrissa a ma amb decoracions riques d'espivals incises, com les del primer període o de la transició.

De totes maneres, totes aquestes troballes són molt escasses, i havent estat trobades barrejades amb les altres, no proven res. La ceràmica grega de figures roges és difícil de datar per estar incomplets els fragments; els tipus de La Tène I són de la fi del període; tant uns com altres pogueren trigar a arribar a Sant Antoni després de llur data originària. Els mateixos fragments a mà decorats, tenint en compte les llargues supervivències arcaitzants de tota la cultura ibèrica del Baix Aragó, en rigor tampoc proven res.

La possibilitat d'un primer poblat a la part alta i dels seus eixamplaments posteriors. — El problema de si Sant Antoni començà abans de la data que cal atribuir a la generalitat de les troballes, és posat amb major fonament per la tècnica de la construcció i certes particularitats del pla.

Hem parlat ja del fenomen de la part alta que reproduceix un poblat del tipus del Tossal Redó i dels poblats de la transició, corresponent-se la construcció en general més amb els poblats anteriors al segon període que amb la part baixa de Sant Antoni, infinitament més avançada. El fet de les reconstruccions de parets a la part alta, essent les reconstruccions fetes amb la tècnica avan-



Fig. 514. — Calaceit. Sant Antoni.
Fragment d'un vas amb decoració pintada (1/2)

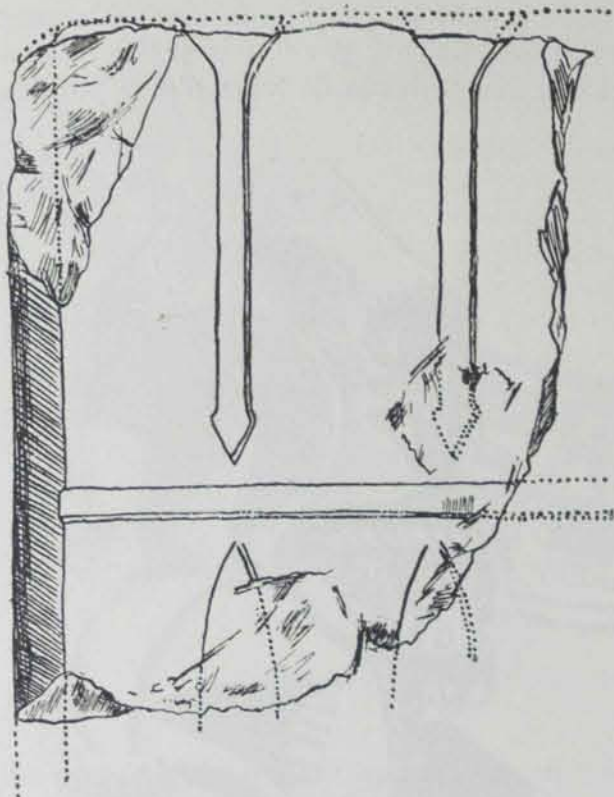


Fig. 515. — Calaceit. Sant Antoni.
Fragments d'esteles de pedra (1/4 apr.)

indici que porta a creure que Sant Antoni es començà a construir abans del segon període, és la presència d'un sepulcre prop del camí que puja per la costa Est del Tossal, en el petit turonet anomenat *Cap del Puig* o *Cap de les Sendes*. Aquest sepulcre és una cista com les del primer període o de la transició.

Es pot suposar, doncs, en estudiar les parets de Sant Antoni, que originàriament sols devia existir el poblat de la part alta, semblant als altres poblats anteriors al primer període i corresponent potser a ell el sepulcre del Cap del Puig.

RESULTATS GENERALS

LA CRONOLOGIA DEL BAIX ARAGÓ

Cada vegada resulta més comprovat que al Baix Aragó (i sembla que també a la veïna província de Castelló) existeixen dos períodes ben caracteritzats units per un temps de transició, en el qual el material evoluciona ràpidament vers les característiques del segon període, conservant encara molts tipus del primer.

Fins cal notar que, dintre de cada període, les diferents estacions poden ordenar-se en ordre cronològic.

Bases de la Cronologia relativa. — 1) PESOS DE TELER. — En el *primer període* són grollers, mal cuits, de formes arrodonides i sense decoració (1); però, a mesura que s'avança vers el segon període, esdevenen més ben cuits i de formes còniques o piramidals (fig. 466). A la *transició*, entre ambdós períodes, abunden encara els pesos mal cuits; però a llur costat n'hi ha d'altres de terrissa fina, ben cuits, de forma piramidal truncada i aplanats seguint l'eix vertical, començant a tenir ornaments estampats; en el *segon període* desapareixen els pesos mal cuits, i els fins tenen quasi invariablement la forma piramidal aplanada (fig. 509), amb ornaments a les cares anterior i posterior, o a la base superior.

(1) ANUARI V, 1913-14, pàg. 828, fig. 52.

çada de la part baixa, indueix a suposar dos períodes en l'arquitectura del poblat.

Reforcen aquesta hipòtesi totes les observacions abans fetes sobre la possible existència d'una muralla al costat Oest de la part alta, que no tindria objecte si la part baixa hagués existit sempre, sobre la perforació d'aquesta paret per a deixar pas a la comunicació amb la part baixa, a través de la rampa, i particularment els diferents reforços del sortint en forma de torre quadrada de la part alta.

Posteriorment es bastí l'eixamplament de la part baixa, establint la comunicació principal mitjançant la rampa que perfora la primitiva muralla de la part alta. A aquest temps corresponen les reparacions de les cases altes i del sortint en forma de muralla quadrada.

Al final del tot d'aquesta última part de Sant Antoni és possible que corresponguin el terraplè que tanca l'espai ocupat per la presumpta bassa i els reductes exteriors d'aquest terraplè.

Sembla que a aquest moment final pertanyent també algunes parets de tàpia de la part alta, que, per altra part, ofereixen complicats problemes que aquí no podem discutir.

El sepulcre del Cap del Puig. — Un altre

2) LA CERÀMICA A MÀ EN RELACIÓ AMB LA FETA A TORN. — Aquesta és l'única en les estacions més antigues del *primer període*, i sols en les més avançades comença a trobar-se la feta a torn, en proporcions insignificants i pobre de decoratiu pintada. En el primer període, la terrissa a mà té riques decoracions, generalment en relleu, formant diferents motius, quasi sempre a base de cordons de fang amb impressions digitals, però existint també incisions i fins decoració pintada. Cal notar també, en les formes dels vasos a mà, fortes influències dels tipus de derivació hallstättica (vasos-copes amb peu alt i vora alta oblíqua) (figs. 456 i 463), així com vasos molt esfèrics amb vora sortint cap enfora (fig. 488) (1). En la *transició* decau la decoració de la ceràmica a mà, continuant, però, les formes de derivació hallstättica (2), constituint la ceràmica a torn quasi la meitat de la massa total i esdevenint cada volta més ornada, però encara amb motius senzills (cercles concèntrics, senzilles vies de color, qualques línies ondulades).

En el *segon període*, la gran massa de la ceràmica és feta a torn, amb pintura abundant i amb gran varietat de motius, no sols geomètrics, sinó també florals (fig. 510), i en qualques casos animals i humans (fig. 514). La terrissa a mà, ultra escassa, és pobre de decoració, quan en té, reduint-se generalment a senzills cordons amb impressions digitals.

3) ELS PETITS BRONZES I ELS FERROS. — En el *primer període* no existeixen els tipus de *La Tène* i abunden els braçalets primis de secció quadrangular (3), les fibules d'arc amb el peu quelcom perllongat en sentit horitzontal (tipus semblant al de *La Certosa* sense botó) (fig. 475), les cadenetes de bronze, les tanques de cinturó, de formes variades (4), tots tipus que tenen llur centre d'expansió a la veïna civilització post-hallstättica del Centre d'Espanya. El ferro és escàs i atípic. A la *transició*, els pocs bronzes i ferros trobats no permeten encara conclusions; però en el *segon període* desapareixen quasi tots els bronzes de tipus post-hallstàtics, no conservant-se més que certs tipus de cinturons (fig. 503), apareixent ara, per primera vegada, les fibules de *La Tène* (generalment II) i abundant els objectes de ferro, entre els quals hi ha també espases del tipus de *La Tène* II.

4) CERÀMICA GREGA I HEL·LENÍSTICA. — En el *primer període* falta en absolut, a la *transició* es coneix un fragment d'un vas amb figures (roges?), molt difícil de classificar, del poblat de Les Ombries (5). En el *segon període* és regular en tots els poblats la troballa de ceràmica hel·lenística de diferents menes (generalment plats campanians vernissats de negre amb palmetes estampades (però també altres tipus vernissats de negre). Excepcionalment han estat trobats, a Sant Antoni de Calaceit un parell de fragments de figures roges de difícil classificació cronològica.

5) TÈCNICA DE CONSTRUCCIÓ I PLANS. — És ja quelcom segur que a la construcció dels poblats dels diferents períodes s'observen grans diferències tècniques i de pla. En el *primer període*, la construcció és de pedra seca o amb pedres juntades amb fang, usant-se també la tàpia o les tobes; però, en tractar-se de pedra, aquesta és sempre grollera, sense esquadrar i menys retocar a pic, formant un aparell molt irregular, i alternant amb les pedres menudes altres de grans dimensions. Les plantes dels poblats acusen una curiosa evolució des de la mera juxtaposició de cambres rectangulars de diferents maneres (ambdós poblats de Les Escodines, Sant Cristòfol, Vilallonc), fins a l'aparició normal d'un carrer, que creua el poblat en el sentit de la major dimensió (Tossal Redó). A la *transició* comencen a desaparèixer les grans lloses de les parets, i, essent encara l'aparell irregular, es trien millor les pedres i esdevenen més petites. Els poblats excavats de la *transició* (*La Gessera*, *Piuró*), ofereixen tots el carrer al mig.

En el *segon període*, l'aparell esdevé molt regular, les pedres són curosament esquadrades i picades, i o bé els caires s'adapten exactament, o bé es perfecciona l'equilibri amb rebles. Les fortificacions són fetes amb especial cura. Sobre certes particularitats del pla de Sant Antoni i els problemes de la seva tècnica de construcció, vegi's ço que havem dit abans.

6) SEPULCRES. — Els sepulcres són coneguts per ara solament del *primer període* i de la *transició*. Del *segon*, falten en absolut. Així i tot és possible aprofitar els sepulcres per a establir modalitats cronològiques. En el primer període en alguns casos es troben en relació amb poblats (*Les Escodines Baixes*, *Sant Cristòfol*): es tracta sempre de cistes fetes amb quatre o cinc lloses,

(1) Tals vasos recorden tipus netament hallstättics de tot arreu i sobre tot de Catalunya. La fig. 488 (dels sepulcres de Maçalió) recorda el tipus *b* de la necròpolis de Can Missert (vegi's pàg. 584); els vasos com el de la fig. 456 (*Escodines Altes*) recorden un dels tipus de la necròpolis d'Anglès del fi de la primera Edat del ferro (vegi's més endavant, pp. 668-669).

(2) ANUARI 1913-14, pàg. 837, figs. 79-80.

(3) Id. id., fig. 55, pàg. 829 (Tossal Redó). Vegi's també la cita dels de *Les Escodines Baixes*, *Sant Cristòfol* i dels sepulcres al lloc corresponent del present treball.

(4) Id. id., fig. 55 de la pàg. 829 (Tossal Redó) i fig. 474 del present treball.

(5) Esmentat amb cita de la publicació en el treball citat de la *Crònica* anterior.

sota túmul de pedruscall (1). A la fi del primer període, al costat d'aquest tipus, n'apareix un segon que consisteix en la substitució de les lloses per paret, feta amb pedres petites, semblant a les parets dels poblats (túmul amb cista feta amb paret, del Mas de Flandí i de les proximitats del poblat del Vilallonc). A la transició segueixen els dos tipus i fins s'agrupen formant una vera necròpolis prop del poblat (Piuró).

La cronologia absoluta. — EL SEGON PERÍODE. — Reunits els resultats parcials obtinguts amb aquestes diferents bases de cronologia, es veu que són molt concordants. Prescindint de les evolucions tipològiques sense data fixa segura, però que ajuden a caracteritzar els períodes, pot obtenir-se una cronologia absoluta satisfactòria, començant per la data més moderna, o sia pel segon període, la qual es pot fixar en l'espai de temps entre la fi del segle IV i la fi del segle III (objectes de La Tène II, ceràmica hel·lenística) (2).

EL PRIMER PERÍODE I LA TRANSICIÓ. — Les etapes anteriors de l'evolució representades pel període I i la transició al segon, són més difícils de tancar en dates absolutes; però és segur que deuen ésser anteriors. En primer lloc, i això és el decisiu, en ells s'observen els precedents dels fenòmens que culminen en el segon període, en el qual es perfeccionen o decauen totes les evolucions tipològiques; per altra part, l'absència dels objectes de La Tène i de la importació grega impliquen un període diferent, puix que en totes les estacions del segon, aquests fenòmens apareixen normalment. Però acaben de caracteritzar el primer període i la transició, la normal aparició de tipus de bronzes (tanques de cinturó i fibules), emparentats amb la civilització post-hallstàtica dels celtes de l'interior de la Península, que es desenrotllà, sobretot, des del 500 al 250 (3), al mateix temps que la penetració al Baix Aragó de la ceràmica ibèrica pintada, que té les seves llars a la costa del Mediterrani. Té lloc, en progressió ascendent, des dels primers poblats del primer període fins a la transició, temps en que ja està aclimatada del tot, malgrat no floreixi la decoració pintada com en el seu apogeu en el segon període. Fins s'observa en el primer període que alguns tipus de cinturons (amb escotadures obertes del Tossal Redó) i de fibules (les del Tossal Redó) s'agrupen amb les més antigues necròpolis del Centre d'Espanya, ço és, amb les del segle V-IV.

Un altre fet interessant és que al costat d'aquests paral·lels post-hallstàtics hi han formes de terrissa, com el vas amb peu alt i vora sortint que semblen més aviat una supervivència dels darrers tipus hallstàtics catalans, com per exemple els de la necròpolis d'Anglès (4). Un cas semblant és el del vas de les cistes de Maçalió (fig. 488), que sembla reproduir certs tipus de Terrassa i que són els més clàssics de la primera Edat del ferro catalana (5).

RESULTATS. — No havent-hi cap raó per a suposar que la dada inicial de la cultura ibèrica del Baix Aragó vagi més enllà del 500, o sia del punt inicial de l'Edat del ferro, es poden, per tanteig, donar les següents dates aproximades.

El segle V és la data del primer període, essent de la primera meitat els dos poblats de les Escodines; Sant Cristòfol, potser del segon terç, i el Tossal Redó i el Vilallonc de la fi. Fins el Vilallonc sembla representar el moment més pròxim a la transició, puix que en ell es nota ja la decadència de la ceràmica a mà ornada. L'apogeu del primer període està representat pel Tossal Redó.

La transició pot ocupar els dos primers terços del segle IV, representant potser La Gessera, sense que sigui segur, un grau més antic i més immediat als poblats del primer període que el Piuró. Mentre no s'excavi, no es pot precisar la posició exacta de Les Ombries. Naturalment, cal deixar oberta la possibilitat que el primer període es perllongui fins als començos del segle IV.

La data del segon període hem dit que estava assegurada des de la fi del segle IV, ocupant tot o la major part del segle III. La data general la donen els objectes de La Tène II i la ceràmica hel·lenística; però, en ço que fa referència als començos, es pot afinar la dita data tenint en compte que a Sant Antoni no sols hi han tipus de fibules de La Tène II, sinó també del moment final de La Tène I, amb el botó en què acaba el peu encara un xic separat de l'arc. La cronologia exacta d'aquests tipus, en els centres de la cultura de La Tène, és el segon terç del segle IV; en un lloc apar-

(1) Cal rectificar aquí ço que diguérem en l'ANUARI anterior referent a les cistes del Baix Aragó, quan no es coneixia material abundant d'aquests sepulcres. Es tenien per sepulcres argàrics, ço és, del començ de l'Edat del bronze, per meres semblances exteriors. Avui, que coneixem bé llur material, sabem que sempre són de l'època ibèrica.

(2) El problema dels fragments de figures roges de Sant Antoni es discutirà més endavant.

(3) Vegi's BOSCH: *Los celtas y la civilización celta en la península* (Boletín de la Sociedad Española de Excursiones, 1921, quart trimestre).

(4) Vegi's BOSCH: *Dos vasos de la primera Edad del ferro trobats a Argentona. La ceràmica de Hallstatt a Catalunya* (ANUARI, V, 1913-14, pàgs. 816 i segs. especialment la fig. 35 de la pàg. 819).

(5) Vegi's BOSCH-COLOMINAS: *La necròpolis de Can Missert* (al present ANUARI, pàg. 584, sobre tot les figs. 339-340).

tat dels dits centres, com el Baix Aragó, cal datar-los quelcom més tard, però mai baixar-los fins al segle III. En realitat, amb els pocs fragments grecs de figures roges s'obté semblant resultat. Essent tan pocs fragments, i no havent començat la importació grega intensiva fins al temps de la ceràmica campaniana, cal suposar que l'arribada dels esmentats fragments al Baix Aragó devia ésser en tot cas, molt més tard de la data de llur fabricació a Grècia (1); i per això el començ de l'últim terç del segle IV com a data inicial, del segon període, sembla quelcom raonable. Pel demés, aquesta és la mateixa data inicial de tots els grups ibèrics equivalents en sentit cronològic tant a l'interior de Catalunya (Urgell) com a la costa (civilització de la costa catalana del tipus Puig-Castellar-Cabrera de Mataró-Rubí).

La data final del segon període és per ara impossible fixar-la amb seguretat. Segurament la romanització de l'Ebre, que començant amb les guerres de Cató, és posterior al floriment de la civilització representada per Sant Antoni de Calaceit, i dona un *terminus ante quem*. Si Sant Antoni durà fins aleshores i fou destruït pels romans, o si en el temps de les guerres de Cató ja estava desert, són problemes difícils de resoldre per ara.

FILIACIÓ DE LA CULTURA DEL BAIX ARAGÓ I LES SEVES RELACIONS AMB LES ALTRES CULTURES VEÏNES

Les relacions amb la cultura post-hallstàtica i el caràcter ibèric de la cultura del Baix Aragó. — Un fet cert cal notar: durant el primer període, la cultura del Baix Aragó té intenses relacions amb la post-hallstàtica central representades per braçalets i les fibules de bronze, mentre que poc és ço que té de comú amb la civilització ibèrica normal, o sia la del SE. de la Península, en tant que el veritable segell ibèric (amb el predomini de la ceràmica a torn pintada) no el reb fins a la transició i al segon període. Això és quelcom de notable, tenint en compte, a més, que un fenomen anàleg sembla observar-se a les veïnes províncies de Castelló i València.

Però un altre fet cal tenir també per cert: la continuïtat de l'evolució tipològica, que sense cap trastorn es desenrotlla des de les primeres estacions del primer període fins a l'apogeu del segon període. Així, doncs, si els homes de Sant Antoni eren ibers (i això ningú ho pot dubtar), els anteriors també devien ésser-ho.

Una contraprova ens la dona la comparació amb la cultura post-hallstàtica del Centre d'Espanya. Els tipus d'aquesta (bronzes, ceràmica) influeixen en el primer període del Baix Aragó; però el caràcter general d'ambdues cultures és ben diferent i els punts de partida de les sèries tipològiques del Baix Aragó no tenen cap paral·lel al Centre d'Espanya. Per tant, es tracta de dos pobles diferents, les cultures dels quals es relacionen; i el considerar el poble del primer període del Baix Aragó com a ibèric, a diferència del de la civilització post-hallstàtica, que per diverses raons cal creure que és cèltic, és del tot legítim.

El caràcter arcaïtzant del I període del Baix Aragó i les seves relacions amb València i Catalunya. — L'explicació no pot ésser altra sinó que les tribus ibèriques del Baix Aragó conservaren una civilització rural i arcaïtzant fins que les influències de les llars de la gran cultura ibèrica del SE. d'Espanya posaren aquella al nivell general.

En tot cas cal retenir el fet de que l'aspecte del primer període és molt arcaic i que aquest fet té els seus paral·lels a altres regions. Tals són les veïnes províncies de Castelló i València i l'interior de Catalunya. Efectivament: a les primeres, tant el sepulcre de Salzadella (2) com diferents poblats, poden considerar-se com d'identica cultura que el primer període del Baix Aragó. A l'interior de Catalunya, la capa inferior del Castell Vell de Solsona i qualques altres poblats descoberts per Mossèn Serra i Vilaró representen també una cultura arcaïtzant sense ceràmica pintada, amb relacions amb la cultura post-hallstàtica i amb tipus de ceràmica parents, en certa manera, dels del Baix Aragó, encara que aquest grup solsonenc tingui una personalitat diferent tant de la cultura ibèrica rica normal, com de la del primer període del Baix Aragó.

Tot això és més notable perquè quasi bé tot el poc que coneixem a la costa catalana equivalent al primer període en qüestió, es lliga perfectament amb la civilització ibèrica del SE.: gairebé sols el vas de L'Aigueta i la ceràmica ibèrica, pintada, de la capa grega d'Empúries. Es proba-

(1) Una altra possibilitat pot donar-se, i és que els dits fragments, com altres a mà mbt decorats, siguin restes de la primera ocupació de Sant Antoni abans del segon període.

(2) Vegi's la publicació de Salzadella (COLOMINAS) en altre lloc d'aquesta Crònica.

ble que aquestes troballes catalanes no representin la veritable cultura ibèrica del primer període (segle V-IV) de Catalunya, que restaria encara desconeguda, i que llur significació sigui la de testimonis de relacions superficials amb el SE., que no passarien per la via de terra (en la qual s'interposa la cultura pobra de Castelló) sinó potser a través d'Empúries. En aquest cas, la mateixa cosa caldria dir de la civilització ibèrica de la costa francesa.

La solució es comença de vessllumar amb la troballa d'un poblat a Tivissa (Tossal Redó), amb ceràmica exclusivament a mà com la del primer període del Baix Aragó, ço que fa suposar que la cultura típica de Catalunya d'aquella època degué ésser semblant a la del Baix Aragó i regne de València.

De tal cultura, el més típic sembla ésser la ceràmica a mà, grollera, decorada amb cordons en relleu amb impressions digitals.

Aquesta ceràmica amb impressions, en realitat, és una ceràmica arcaïtzant que recorda les menes anàlogues de diferents períodes que formen una successió de cultures més o menys emparentades que arrenquen de la cultura de les coves del neolític i eneolític, de la qual tal ceràmica és el fenomen més típic. Efectivament, ja s'ha dit en altre lloc ⁽¹⁾ que semblava que la cultura de les coves de Catalunya, malgrat les demés que penetraren a Catalunya a l'eneolític, semblava haver tingut prou poder per absorbir-les fins a cert punt. Així, als començos de l'Edat del bronze, a la mina de Riner trobem novament terrissa del tipus esmentat i així que tornem a tenir estacions, a la primera Edat del ferro, les que representen una cultura que cal considerar indígena, o sia les de l'interior de Catalunya (Marlès, Sepulcre del Turó de les Mentides, Balma del Segre) ⁽²⁾, tenen novament com a ceràmica més típica la dels cordons amb impressions digitals o variants i evolucions d'ella. Després ja passem a la del primer període de la cultura ibèrica, que ofereix el mateix fenomen.

Sembla que al Baix Aragó i al Regne de València succeeix el mateix. També allí, malgrat a l'eneolític s'hi desenrotlli una civilització diferent de la de les coves ⁽³⁾ que es lliga amb la d'Almeria, de ceràmica no decorada, desseguida sembla que la veïna cultura de les coves influeix introduint-hi la ceràmica amb cordons (Cova dels Melons i altres d'Albocàcer) ⁽⁴⁾. Malgrat després ni del Baix Aragó ni de València tinguem troballes fins arribar a l'època ibèrica, el fet de Catalunya sembla permetre la hipòtesi de que al Baix Aragó pogué ocórrer quelcom semblant. En tal cas, la civilització del seu primer període seria en realitat una cultura arcaïtzant que remotament continuaria tradicions culturals que provenen de la de les coves del neolític i eneolític.

Les possibles supervivències de tipus hallstàtics emparentats amb els de Catalunya.

— Amb el problema de la ceràmica arcaïtzant de tradició eneolítica se n'hi creua un altre: el de la presència de certs tipus de vasos que es deixen comparar amb els de les necròpolis hallstàtiques de la costa catalana (grup de Terrassa).

Abans que tot, un tipus de vas de formes arrodonides o tirant a doble cònic, amb vora molt pronunciada sortint vers enfora i amb o sense peu rudimentari. Aquest tipus el coneixem del poblat de Les Escodines Baixes de Maçalió (fig. 454), i de les cistes del Barranc de Sant Cristòfol (figures 488 i 489). Les decoracions són: o bé els motius incisos de rombes típics del primer període ibèric del Baix Aragó (cistes del barranc de Sant Cristòfol), o bé acanalats al coll (vas de Les Escodines Baixes). Tant la forma com els acanalats al coll són netament hallstàtics i reproduïen un dels tipus més clàssics de les necròpolis de la costa catalana de la primera Edat del ferro (tipus *c* de Terrassa). Fins la mena de la terrissa polida finament, que contrasta amb lo groller de la demés ceràmica, és un altre fenomen a relacionar amb la civilització hallstàtica esmentada.

Un altre tipus que es deixa relacionar amb la mateixa civilització és el vas de forma doble cònica amb peu alt i vora sortint, que no falta amb diferents variants de perfil a quasi bé cap de les estacions del primer període del Baix Aragó (vegi's figs. 456 i 463), tipus que es troba també a la cultura emparentada de la veïna província de Castelló (Salzadella, vegi's fig. 419 d'aquesta *Crònica*). A Catalunya tal forma sembla bastant freqüent a la fi de la cultura hallstàtica (Anglès, Gibrella) ⁽⁵⁾, però també té alguns paral·lels al grup de Terrassa (vegi's tipus *g* de Terrassa) ⁽⁶⁾.

(1) BOSCH: *L'estat actual de la sistematització... de la primera Edat del ferro a Catal.*, pp. 587-588 d'aquesta *Crònica*.

(2) BOSCH: *Id.*, id., p. 587.

(3) BOSCH: *Consid. generals sobre les estac. eneol.*, pàg. 463 i seg. d'aquesta *Crònica*.

(4) PALLARÈS: *Expl. dels jaciments prehist. de la Valltorta*, pàg. 454 i seg. d'aquesta *Crònica*.

(5) BOSCH: *Crònica* de l'ANUARI anterior (V, 1913-14), pàg. 819, fig. 35 d'Anglès.

(6) Pàg. 585, fig. 346 d'aquesta *Crònica*.

En canvi, tals tipus a la civilització post-hallstàtica de Castella no es troben o bé apareixen molt evolucionats, de manera que s'han transformat molt, no essent ja semblants als tipus originals.

Ens atrevim a formular una hipòtesi per a explicar tals semblances: Amb la perduració de la cultura arcaïtzant de tradició encolítica, que sembla que degué existir al marge de la *enclave* hallstàtica de la costa catalana a la primera Edat del ferro, es creua una influència de les formes hallstàtiques de l'última sobre dita cultura arcaïtzant. Això, en realitat, ho podem observar ja a la civilització de l'interior de Catalunya (tipus clarament hallstàtics de Marlès, la Balma del Segre i el sepulcre del Turó de les Mentides). Mercès a aquesta influència a la cultura del temps següent (primer període del Baix Aragó), juntament amb dita ceràmica arcaïtzant hi ha la de tradició hallstàtica (1).

El problema de les tribus. — Caldria potser atribuir certa significació també a la diferència de tribus. En tot cas sembla observar-se en els textos més antics (Avièus, Hecateu-Herodot) una distinció fonamental entre els ibers del SE. (Mastiens del grup dels tartessis) i els ibers de la costa del regne de València, més amunt de Dènia, i de Catalunya (ibers en sentit estricte; a la costa valenciana probablement edetans, segons es pot sospitar per llur cita a Hecateu). I aquesta diferència sembla que es reflecteix també a la civilització amb la pobresa de la cultura de Castelló i del primer període del Baix Aragó.

La transició al segon període. — Des de la transició, aquesta diferència s'esborra, i la cultura del Baix Aragó va assimilant-se ràpidament la cultura general ibèrica. Cal notar que al seu temps les fonts ja no estableixen tampoc una diferència tant essencial entre els diferents grups de tribus ibèriques. Aquest temps de transició no el coneixem ni a Castelló ni a la costa catalana.

Paral·lels. — PARAL·LEL AMB VALÈNCIA, L'URGELL I LA ZAIDA. — En el segon període el Baix Aragó és un de tants grups de la cultura ibèrica; però cal notar aquí fets interessants. El grup de Calaceit és particularment pobre en la decoració de la ceràmica, semblant ésser els seus motius més típics els més senzills motius geomètrics: ultra els generals, o sia les línies ondulades, semicercles i segments de cercles penjats d'una línia horitzontal, semblen particularment típics del grup de Calaceit les sèries de cercles concèntrics, secants o no, i les sèries de rombes. Aquests motius són corrents també a la cultura veïna del regne de València. Les decoracions complicades, per exemple les estilitzacions florals i les espirals a Calaceit són molt poques, gairebé sempre repeteixen monòtonament la zona amb fulles d'eura encarades i combinades amb espirals, formant dues metopes separades per aspes. Aquesta decoració, que falta per ara al regne de València, en realitat es correspon més amb el grup de l'Urgell que amb el més pròxim de La Zaida, en el qual la decoració geomètrica, les espirals i les estilitzacions vegetals arriben al màxim apogeu.

PARAL·LELS AMB EL GRUP DE NUMÀNCIA. — Un altre fenomen curiós es presenta amb els motius animals o humans, també escassíssims a Calaceit. Són molt escassos, però en el cas en què es poden estudiar millor, en el fragment de Sant Antoni, amb un home al costat de la part posterior d'un cavall (fig. 514), s'observa una estilització bàrbara que té certs punts de contacte amb l'art de Numància. El mateix perfil arbitrari, l'ull desproporcionadament gran al mig de la cara i el cos ple de motius geomètrics, en particular espirals; en ço que fa referència al cavall, les potes i la cua estilitzant-se en senzilles línies, troben a Numància llurs paral·lels.

Aquests paral·lels amb Numància no són isolats: en els motius geomètrics apareixen sovint, sobretot en les sèries de cercles concèntrics, i també en les formes dels vasos: cal notar a Calaceit la mateixa varietat d'*oinochoe*, amb el bec trilobulat molt groller, el coll cònic invertit, molt ample en ésser prop del bec, i el cos del vas cilíndric i molt baix.

La posició de la cultura del Baix Aragó dintre de l'ibèrica general contemporània. — Si es té en compte aquesta complicació de paral·lelismes, que en el cas de Numància no s'expliquen per una proximitat geogràfica, i fins la forta diferència entre el grup de Calaceit i el més veí de La Zaida, resulta molt difícil de precisar la posició del Baix Aragó dintre de la cultura ibèrica del segle III. Provisionalment ens atreviríem a proposar, amb totes les possibles reserves, la següent explicació:

La cultura ibèrica del segon període del Baix Aragó comprèn el Baix Aragó des de la ratlla de Casp-Alcanyiç vers el SE., ço és, les conques dels afluents de l'Ebre; però està fortament dife-

(1) Si això és veritat, ens podríem potser explicar millor que tal ceràmica de tradició hallstàtica s'assembla més a la post-hallstàtica del Sud de França (grup d'Avezac-Prat) que a la post-hallstàtica del Centre d'Espanya. Aquesta última, com a més distant de la primitiva hallstàtica, ha evolucionat més els tipus que les cultures restades sobre el punt de partida (França) o en els llocs veïns (Catalunya).

renciada de la cultura de La Zaida, o sia de la civilització de la plana de l'Ebre. Al contrari, vers el SE. es perllonga per la part muntanyosa de la veïna província de Castelló, contrastant amb la cultura de la plana fins al rivell de Sagunt, des d'on una civilització emparentada amb la del Baix Aragó ocupà ja la plana, fins a les muntanyes del Nord de Dènia. Per a la delimitació amb la cultura de la costa de Castelló és característica l'estació de Llucena del Cid amb la torre oval, de la mateixa tècnica que la de Sant Antoni de Calaceit i les estacions de la plana, descobertes pel Sr. Senent, amb ceràmica ibèrica sense decoració i de superfície de color plomís, del tipus de Puig Castellar. Aquesta cultura de la plana no passa de la serra d'Almenara al N. de Sagunte, i d'allí cap avall s'estén la cultura ibèrica normal com la de l'alta muntanya de Castelló del tipus de Los Foyos de Llucena.

La cultura del Baix Aragó sembla haver-se mantingut molt retardada, repetint tipus de decoració quasi estrictament geomètriques que tenen llur base anterior en les decoracions més senzilles. Entretant, mentre la plana de Castelló era restada a la cultura en qüestió per una invasió de la civilització ibèrica de la costa catalana, del tipus de Puig Castellar, els grups veïns del de Calaceit per l'interior, al NE. el de l'Urgell (Sidamunt) i al NO. el de la Plana de l'Ebre (La Zaida), florien desenrotllant independentment una base comú de decoracions geomètriques i vegetals estilitzades que probablement també té el seu remot origen en la ceràmica del SE. D'aquest floriment no n'arribà a Calaceit més que lleugeres influències, i precisament de decoracions del grup de l'Urgell (les fulles d'eura encarades). Fins ens atreviríem a suposar que aitals decoracions florals són a Calaceit una influència del grup de l'Urgell.

Els paral·lels de Calaceit amb Numància poden explicar-se, per tenir ambdues cultures una arrel comú vers el Sud, en els massissos de les muntanyes ibèriques (Serres d'Albarrací, de Cuenca, etc.) En aquest cas, ambdós grups, amb la seva cultura un xic retardada i en territoris llunyans dels grans centres de la cultura ibèrica anterior, o de la de les planes de l'Ebre (1), devien desenrotllar paral·lelament uns mateixos tipus, ço que a Calaceit no arribà a la completa evolució, mentre a Numància, perllongant-se fins més tard (133 abans de Jesu-Crist), i restant encara més isolat i tancat en si mateix, arribà a son curiós art, d'un arcaisme retardat i complex. També pot tenir el seu valor per a explicar el grup numantí la diferenta composició ètnica (celtes barrejats amb ibers).

LES TRIBUS IBÈRIQUES I LES VEÏNES AL SEGON PERÍODE. — Aquests fets no podran, naturalment, explicar-se bé fins que coneguem la cultura dels massissos de les muntanyes ibèriques. Però pot contribuir a ajudar-nos a esbrinar el misteri la nostra coneixença de l'etnografia ibèrica a base de les fonts literàries, així com les llacunes d'aquesta s'omplen, de certa manera, amb l'arqueologia.

En el temps de la cultura del segon període del Baix Aragó, al menys en el de la seva última part, al vessant E. de les serres ibèriques, ja des de l'Ebre fins a la regió muntanyosa que separa les províncies de València i Alacant, però no passant a la plana de Castelló, més amunt de Sagunt, degueren viure els edetans, mentres que a la plana de Castelló, arribant a Catalunya fins a les serres al NE. de Tortosa (Coll Balaguer), hi havia els ilercavons. A l'Urgell vivien els ilergetes, emparentats originàriament amb els ilercavons, però ja separats d'ells geogràficament i fins per la interposició d'altres tribus (Iacetans, cossetans). El territori dels edetans sembla confinar amb el dels celtibers, tan per la porta del Jalón com més avall, a la regió muntanyosa de l'alta província de Terol, al llarg de la conca del Jiloca. Els celtibers semblen haver-se estès al llarg de tot el territori edetà fins a la província de Cuenca.

Les diferències de les cultures del Baix Aragó (edetans), de la plana de la província de Castelló (ilercavons) i de l'Urgell (ilergetes), s'expliquen per la diferent naturalesa de les tribus, pertanyents a diferents agrupacions dintre de l'etnografia ibèrica i per raons de separació geogràfica. La diferència de la cultura dels ilergetes i dels ilercavons, orientant-se la dels últims vers la de les tribus de la costa catalana i la d'aquells vers la dels veïns edetans de la plana de l'Ebre, té una raó estrictament geogràfica. La diferenciació de cultures dintre dels grups edetans, i la gran distinció que s'observa entre el Baix Aragó amb Calaceit i la plana de l'Ebre, més enllà de Casp (grup de La Zaida), pot també tenir per causa raons geogràfiques, que han orientat sempre les conques dels afluents de l'Ebre propers a Calaceit més aviat vers les serres de Castelló i les regions veïnes de Catalunya que vers la plana de l'Ebre. Probablement, dintre del gran grup ètnic

(1) En realitat sembla que l'art de La Zaida té poc de comú amb el de Numància i difícilment s'explica aquest com derivat del de La Zaida.

dels edetans hi degué haver nombroses subdivisions de tribus agreujades per l'isolament geogràfic; i, en realitat, el territori de Calaceit té aquest caràcter.

La proximitat i la comunicació dels territoris dels edetans de l'alta província de Terol i dels celtibers del Jiloca, podrien donar l'explicació de la base comú que semblen tenir les dues cultures de Calaceit i Numància. El grup de La Zaida, allunyat d'aquesta base comú, es desenrotllà lliurement i més d'acord amb el grup ilergeta (Sidamunt), del qual, geogràficament, està més pròxim i amb el qual té les comunicacions més obertes. L'isolament del grup de Calaceit per una banda, i per l'altra la prolongació, fins bastant més tard, de la cultura de Numància, ja a l'extrem del grup celtiber, del qual no coneixem les seves varietats de més al Sur, expliquen que Numància arribés molt més lluny en l'evolució local que el grup de Calaceit, amb tot i procedir, probablement, d'una base comú. — P. BOSCH GIMPERA.

L'estat actual de la investigació de la cultura ibèrica

ELS GRUPS REGIONALS DE LA CULTURA IBÈRICA I LES CULTURES VEÏNES

El coneixement de la cultura ibèrica ha fet notables progressos en els últims anys. No sols s'han multiplicat les troballes, sinó que aquestes han estat de tal naturalesa, que plantegen sobre bases fermes la qüestió de la cronologia i de la sistematització de l'estat actual del problema.

Un altre fet curiós s'ha produït: la investigació arqueològica feta independentment de l'estudi dels textos històrics ha vingut a parar a resultats que coincideixen, en llurs línies generals, amb els que s'obtenen de l'estudi de les fonts literàries, ço que fa més segurs encara els punts de coincidència d'ambdós mètodes, punts que cal considerar com a cosa fermament adquirida.

Ja en 1915 semblava cosa certa que era possible agrupar les troballes ibèriques, abans que tot d'una manera geogràfica (1), descobrint-se així evolucions locals de l'art ibèric i possibles relacions de unes amb altres. La base per a aquesta agrupació la donava la pintura de la ceràmica. Avui cal incorporar decididament també els altres materials a cada un dels grups obtinguts mitjançant la ceràmica.

Ja llavors es començaven de precisar les dates extremes de cada evolució local en fixar l'atenció en la presència de ceràmica grega en relació amb les estacions ibèriques, i, per altra part, en l'aparició de la ceràmica ibèrica en les diferents capes d'Empúries. Sobretot amb aquest últim fet s'adquiriria un element ferm de comparació i un marc on poder enquadrar l'evolució ibèrica.

El mètode, essent encertat, ha donat resultats fecunds i permet besllumenar el camí per a arribar a la solució dels diferents problemes relacionats amb la cultura ibèrica.

Les recents troballes (2) han augmentat el material, i confirmat l'existència de les regions establertes abans (vegi's el mapa de la fig. 516) ço és: a) Andalusia; b) el SE.; c) la costa de València i Catalunya amb la del S. de França; d) l'Ebre; e) el centre d'Espanya). També han precisat les relacions de les unes amb les altres i aclarit l'existència d'un nou grup a Portugal. En la cronologia, amb les investigacions del Santuari de Despeñaperros i de la necròpolis de Galera, per En Cabré en ço que es refereix a Andalusia, i amb les de l'INSTITUT D'ESTUDIS CATALANS per a l'Ebre i per a Catalunya, la cronologia establerta en 1915, que es basava sobretot en les capes d'Empúries i que està d'acord amb lo que s'obté en les estacions franceses, s'ha comprovat del tot com a certa, i, demés, degut això, principalment, a l'estudi dels poblats de l'Ebre per l'INSTITUT, l'evolució de la cultura ibèrica del segle V fins a la romanització resulta ben visible i permet intentar una nova subdivisió cronològica, en períodes, principalment per a l'Ebre i Catalunya, però en part també per als altres territoris.

Altrament, la distinció essencial que en 1915 es començava de precisar entre la cultura ibèrica de la costa i la que cal considerar cèltica de l'interior abans del desenrotllament, a Castella, de la cultura ibèrica de Numància (3), és avui quelcom definitivament establert (4), i el problema cro-

(1) BOSCH: *El problema de la ceràmica ibèrica* (Memorias de la Comisión de Investigaciones paleontológicas y prehistóricas, Madrid, 1915).

(2) Vegi's la Bibliografia, fins a 1920, a BOSCH: *La Arqueología pre-romana hispánica* (apèndix a la traducció de *Hispania* de Schulten, Barcelona, «La Académica», 1920), i a BOSCH: *Prehistòria Catalana* (*Enciclop. Catalana*, Barcelona, 1919).

(3) Vegi's l'esmentat treball sobre la ceràmica ibèrica i les nostres recensions de treballs del Marquès de Cerralbo, Déchelette i Sandars a l'ANUARI DE L'INSTITUT D'ESTUDIS CATALANS (*Crònica*) V, 1913-14, pàgs. 940, 942 i 943, respectivament.

(4) BOSCH: *Los celtas y la civilización cèltica en la península ibèrica* (en premsa al *Boletín de la Sociedad Española de Excursiones*, número del IV trimestre de 1921).